

RCM de 11/11/2013

**Deliberado, por unanimidade, dos presentes,
aprovar o presente documento como proposta a
enviar à próxima sessão da Assembleia Municipal
para apreciação e discussão.**



Documentos Previsionais

Orçamento e Grandes Opções do Plano

2014

Município de Alfândega da Fé



Município de Alfândega da Fé — Câmara Municipal

DIVISÃO FINANCEIRA (DF)

Relatório, Orçamento e GOP's para o ano económico de 2014

INDICE:

Parte I

Mensagem da Sr.ª Presidente

Nota Introdutória

1 – Visão, Valores e linhas estratégicas do Município

2 - Recursos humanos

3 – Gestão Financeira

Receitas e Despesas Previstas

Critérios de avaliação das Receitas

Estrutura das Receitas

Despesa Previsional

Critérios adoptados na projecção dos valores da despesa

Estrutura da Despesa

Poupança Corrente

Grandes Opções do Plano

Despesas com pessoal – Limite

Passivos Financeiros

Empréstimos de Médio e Longo Prazo

Empréstimo de Curto Prazo

Capacidade e Endividamento Municipal

Autorização genérica para dispensa de autorização prévia da Assembleia Municipal - art.º 6 da Lei nº 8/2012 de 21 de Fevereiro

Proposta de Autorizações relativas à execução orçamental

Parte II

4 - Anexos - Orçamento e Grandes Opções do Plano

Orçamento para 2014

Resumo do Orçamento

Resumo do orçamento por rubricas

Orçamento da Receita

Orçamento da Despesa

Grandes Opções do Plano 2014

Resumo

Plano de Actividades Municipais - PAM

Plano Plurianual de investimentos – PPI

Mapa da Previsão dos Encargos com Empréstimos - 2014



PARTE I

Mensagem da Sr.^a Presidente da Câmara

Caros membros da Assembleia Municipal:

O Município de Alfândega da Fé está consciente de que a proposta de orçamento que apresenta foi elaborada num momento de particular dificuldade da conjuntura económica em que a sociedade portuguesa em geral, e o concelho de Alfândega da Fé em particular vivem.

A perda drástica de receitas municipais em consequência direta das reduções operadas nas transferências do Orçamento de Estado e pela diminuição dos impostos diretos e indiretos, designadamente IMT e taxas inerentes a obras particulares, cujo sector está em plena recessão, impõe uma intervenção urgente no que à sustentabilidade financeira municipal diz respeito.

A redução das transferências do OE acumulada ate final de 2014 quando comparadas com os valores atribuídos em 2010 têm sido drásticas e penalizadoras para o nosso Município, como se pode verificar no quadro seguinte:

ANO	Transfer. do Estado - Fundos Municipais	Redução (%)	Transfer. do Estado - outras (FSM)	Redução (%)	TOTAL DAS TRANSFERENCIAS OE	Redução (%)	Redução (€) ^{a)}
2014	4.992.748,00 €	2,83	73.720,00 €	0,00	5.066.468,00 €	2,79	-959.116,00 €
2013	5.138.285,00 €	0,14	73.720,00 €	-0,01	5.212.005,00 €	0,14	-813.579,00 €
2012	5.145.721,00 €	5,14	73.709,00 €	5,14	5.219.435,14 €	5,14	-806.148,86 €
2011	5.424.471,00 €	5,05	77.702,00 €	5,05	5.502.178,05 €	5,05	-523.405,95 €
2010 PEC 3	5.712.740,00 €	3,83	81.831,00 €	3,83	5.794.574,83 €	3,83	-231.009,17 €
2010 OE inicial	5.940.491,00 €		85.093,00 €		6.025.584,00 €		

a) Redução calculada tendo em conta o valor 2010 atribuído no OE inicial.

A inerente desaceleração imediata da atividade autárquica sem a consequente consolidação dos atuais passivos financeiros teria consequências ainda mais gravosas para as populações e para os agentes económicos, sobretudo os de índole local.

Considerando que o Município de Alfândega da Fé reunia em 31 de dezembro de 2011 três dos requisitos previstos na lei, pelo que se encontra em situação de desequilíbrio financeiro estrutural; Considerando que os municípios que se encontrem em situação de desequilíbrio financeiro estrutural **devem** contrair empréstimos para reequilíbrio financeiro, conforme dispõe o n.º 1 do art.º 40.º da Lei n.º 2/2007, de 15 de Janeiro; Considerando ainda, a publicação da Lei n.º 43/2012, de 28 de agosto que criou o Programa de Apoio à Economia Local (PAEL), que vem reconhecer a dificuldade financeira dos municípios portugueses e abrir uma linha de crédito em condições privilegiadas para contribuir para o reequilíbrio financeiro dos mesmos e que complementar o empréstimo de reequilíbrio financeiro, o Município de Alfândega da Fé aderiu ao PAEL integrado num programa de reequilíbrio financeiro.

Em sessão diária de visto de 29-08-2013, o Tribunal de Contas deliberou conceder o visto aos processos de Reequilíbrio Financeiro e PAEL, encontrando-se o Município a implementar o Plano de Ajustamento Financeiro – adesão ao Programa I do PAEL” que pressupõe um “Estudo de Reequilíbrio Financeiro”, para o período a que respeita o



Município de Alfândega da Fé — Câmara Municipal

DIVISÃO FINANCEIRA (DF)

empréstimo, visando a contratação de um “Empréstimo Bancário, para Reequilíbrio Financeiro do Município de Alfândega da Fé, até ao montante de 17.500,000,00 euros, no âmbito do artigo 41.º da Lei n.º 2/2007, de 15 de Janeiro, e artigo 4.º do Decreto-Lei n.º 38/2008, aprovado na Sessão Extraordinária da Assembleia Municipal, realizada no dia 27/10/2012.

Perante o exposto, o Município de Alfândega da Fé apresenta um orçamento com uma dotação global **9.676.204,41 €**.

As Grandes Opções do Plano (GOP), bem como o Orçamento ora apresentado, traduzem uma aposta firme na procura constante de respostas eficazes para os problemas e aspirações concretas da população do Concelho de Alfândega da Fé, dando prossecução a um projecto de desenvolvimento sustentado, encontrando ênfase no progresso, bem-estar e qualidade de vida, bem como, reprogramação da dívida vencida e a consolidação de passivos financeiros, permitindo solver as dívidas a fornecedores e outros credores, injetando na economia, no curto prazo, um valor materialmente relevante que permitirá, em muitos casos, aos agentes económicos o seu próprio reequilíbrio, garantindo a continuidade da sua atividade e a manutenção de postos de trabalho.

As GOPs, com um horizonte temporal de 4 anos, deverão constituir-se como elemento primordial e estruturante das políticas macroeconómicas da Autarquia, a desenvolver em cada ano a que respeita o Orçamento. No Plano Plurianual de Investimentos estão inseridos todos os projectos e acções que implicam despesas orçamentais a realizar por investimento.

Tendo em atenção o supra mencionado, podemos concluir que é no somatório de todos os projectos e acções que compõem as GOP, que se encontram reflectidas as actividades a desenvolver em cada ano, no sentido de alcançar aquilo que é o objectivo final da actividade autárquica, o de contribuir para a melhoria da qualidade de vida das populações.

Assim, e no rigoroso cumprimento do ordenamento legal em vigor, nomeadamente, o Decreto-Lei n.º 54-A/99, de 2 de Fevereiro que aprovou o Plano Oficial de Contabilidade das Autarquias Locais – POCAL, bem como as exigências derivadas da Lei 2/2007, de 15 de Janeiro - Lei das Finanças Locais, junto se remete para apreciação e discussão, a proposta orçamental do Município de Alfândega da Fé para o ano 2014.

Município de Alfândega da Fé, 07 de novembro de 2013

A Presidente da Câmara,

Dr^aBerta Nunes,08-11-2013
Berta Ferreira Milheiro Nunes


Nota Introdutória

Ao Contrario do que estava previsto no Programa de Apoio à Economia Local – PAEL, que não está ainda executado na totalidade pelo que as dividas aí previstas, bem como no Plano de Reequilíbrio Financeiro Incluído na Candidatura do PAEL, estão neste momento a ser liquidadas, no sendo possível certamente garantir a sua execução até final de 2013.

A nível de PAEL foi apenas libertada a 1ª tranche pela DGF, correspondente a 60% do financiamento concedido.

Mais se informa de que, nos termos da al. b) do nº 1 do art.º 12 da Portaria nº 281-A/2012, de 14 de Setembro, a segunda e terceira tranche (correspondente aos restantes 40%), será libertado após apresentação dos instrumentos previsionais aprovados bem com das medidas previstas no Plano de Ajustamento Financeiro (PAF) e a comprovação do pagamento integral das dívidas elegíveis abrangidas pelo valor da primeira tranche.

Perante o exposto o Município tem que transitar de ano com alguma da divida que irá ser financiada através deste programa. Caso as verbas tivessem sido aprovadas e pagas em 2012 e 2013 seguramente que o valor do orçamento seria substancialmente mais baixo, tendo em conta que o valor financiado liquida grande parte ou a quase totalidade da divida.

O planeamento constitui um processo permanente e contínuo adoptado pelos organismos e serviços, sendo o Plano de Actividades, uma das suas peças fundamentais.

O orçamento para 2014 seguirá uma politica de restrição orçamental fruto da difícil conjuntura económica a nível mundial e nacional e dos ajustamentos impostos pelo compromisso internacional assumido pelo governo português em material financeira, que se reflectem directamente na vida autárquica.

Para além da redução nas receitas própria do Município, principalmente do FEF, do IMT e das licenças de construção, há que ter em conta a entrada em vigor da Lei dos Compromissos e Pagamentos em Atraso (LCPA) que vem restringir em muito a actuação do Município.

Trata-se de um ano de transição onde as verbas do PAEL e Reequilíbrio Financeiro, as restrições impostas pela LCPA e a restrição na despesa prevê-se permitir a tão desejada consolidação orçamental.

A autarquia apesar dos constrangimentos já descritos, não deixará de tentar aproveitar ao máximo, os fundos comunitários de forma a promover o desenvolvimento do concelho.

1 – Visão, Valores e linhas estratégicas do Município
Visão do Município de Alfândega da Fé

SER UMA CÂMARA SUSTENTÁVEL CENTRADA NO MUNÍCIPE, VALORIZANDO A QUALIDADE E A INOVAÇÃO NUM CONTEXTO DE INTERIORIDADE

O Município de Alfândega da Fé estabelece os seguintes Valores:

1. *Rigor*
2. *Eficiência*
3. *Equidade*



4. *Transparência*
5. *Inovação*
6. *Responsabilidade e competência*

O Município de Alfândega da Fé segue as seguintes linhas estratégicas:

GESTÃO E POLÍTICA ECONÓMICA SUSTENTÁVEL

A implementação de medidas necessárias para alcançar uma situação de equilíbrio financeiro, como uma condição do desenvolvimento sustentado.

RIGOR, TRÂNSPARÊNCIA E DIÁLOGO

Serviços municipais que integram no seu funcionamento como princípios orientadores: rigor, transparência e diálogo, atentos às necessidades concretas dos seus Municípios.

DESENVOLVIMENTO LOCAL

O contributo do município na promoção de oportunidades de desenvolvimento local fomentando o empreendedorismo.

POLÍTICAS SOCIAIS INTEGRADAS

Justiça e equidade, implementando políticas sociais integradas.

PATRIMÓNIO E CULTURA

A preservação da cultura material e imaterial do município, com o objectivo de fortalecer a identidade da comunidade tornando-a atractiva e diferenciada.

MODERNIZAÇÃO

Desburocratização e simplificação dos procedimentos utilizando as potencialidades das novas tecnologias.

APROXIMAÇÃO AO CIDADÃO

Garantir a descentralização dos serviços, implementando políticas de proximidade.

AS PESSOAS E A SUA VALORIZAÇÃO

A valorização das pessoas e das suas capacidades, como o factor de produtividade, motivação e participação na mudança.

AMBIENTE E SUSTENTABILIDADE

Medidas de sustentabilidade ambiental através da educação, da protecção do meio ambiente, da eficiência energética e da utilização de energias renováveis.

2 - Recursos humanos

Os recursos humanos nas organizações têm uma função primordial dentro da sua estrutura, por isso, os organismos devem focar as suas atenções neste segmento interno da organização.

A distribuição dos recursos humanos por grupo profissional na autarquia é a seguinte:

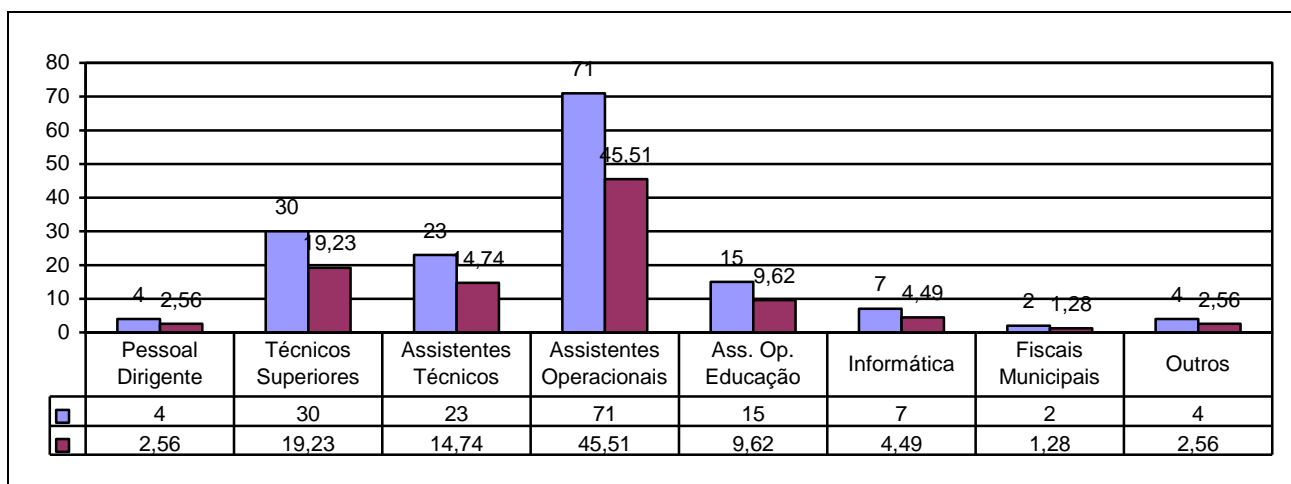


Município de Alfândega da Fé — Câmara Municipal

DIVISÃO FINANCEIRA (DF)

GRUPO PROFISSIONAL	Previsão de Nº de Colaboradores em 01/01/2014
Pessoal Dirigente Intermédio	4
Técnicos Superiores	30
Assistentes Técnicos	23
Assistentes Operacionais	71
As Operacionais Afectos Educação	15
Informática	7
Fiscais Municipais	2
Outros	4
TOTAL	156

Distribuição de Colaboradores por Grupo Profissional (%)



Uma análise sumária à estrutura da distribuição dos recursos humanos por grupo profissional permite evidenciar o elevado peso do pessoal Assistente Operacional, 45,51% do total. O pessoal com funções de técnico superior representa 19,23% do total, seguido dos Assistentes Técnicos com 14,74%.

Fruto de existir cada vez maior especificidade e especialização técnica das funções, da necessidade de melhorar a qualidade de produtos e serviços e da necessidade de aumentar a eficácia dos recursos, aos colaboradores e dirigentes do Município de Alfândega da Fé são cada dia exigidas mais e melhores competências, seja no domínio das novas tecnologias, seja no das aptidões específicas. Tais competências conseguem-se com recurso à formação, pelo que esta continuará a desempenhar um papel estratégico no seio da organização. Aposta-se, cada vez mais, na política de formação do pessoal que garanta a sua adequação às funções e complexidade das tarefas a desempenhar.



Pessoal ao Serviço – evolução:

	31-12-2009	31-12-2010	31-12-2011	31-11-2012	31-10-2013
Pessoal ao Serviço	164	160	158	150	158

A que referir que no valor apresentado em 2013, já se encontram incluídos os funcionários da empresa Municipal EDEAF, pelo facto de terem sido celebrados em agosto de 2013, 12 acordos de cedência de interesse público com 12 trabalhadores da EDEAF, na sequência da deliberação da Assembleia Municipal de 23.02.2013, que aprovou a dissolução daquela empresa municipal, bem como a internalização da sua actividade nos serviços do Município, tudo de acordo com o determinado nos arts. 61º/2 e 12, 65º e 70º/3, 4 e 5, da Lei 50/2012, de 31 de agosto.

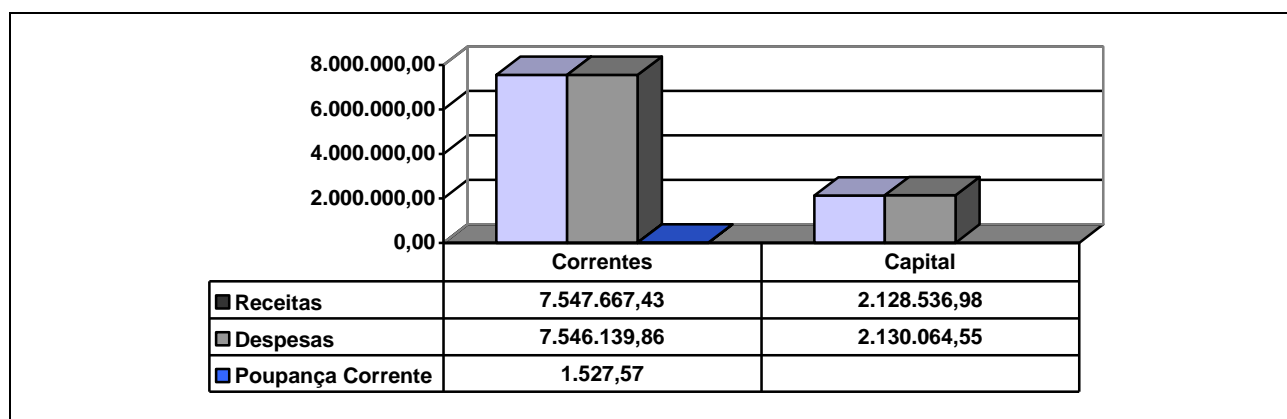
3 – Gestão Financeira

A estimativa de despesa e de receita para o próximo ano económico é apresentada no mapa seguinte, resumidos segundo os dois grandes agrupamentos da classificação económica: Despesa Corrente e Receita Corrente; Despesa de Capital e Receita de Capital.

Receitas e Despesas Previstas:

	Correntes	Capital	Total
Receitas	7.547.667,43	2.128.536,98	9.676.204,41
Despesas	7.546.139,86	2.130.064,55	9.676.204,41
Poupança Corrente	1.527,57		

Graficamente:



Da observação do quadro e gráfico supra, resulta que a Receita Corrente e a Despesa Corrente previstas para 2014 ascende a 7.547.667,43 euros e 7.546.139,86 euros respectivamente, constatando-se um “diferencial” corrente de 1.527,57 euros, verifica-se assim, o cumprimento do princípio do equilíbrio orçamental, visto que as receitas correntes são superiores às despesas correntes.



Município de Alfândega da Fé — Câmara Municipal

DIVISÃO FINANCEIRA (DF)

Resumo das Receitas e das Despesas:

RECEITAS	MONTANTE	%	DESPESAS	MONTANTE	%
RECEITAS CORRENTES			DESPESAS CORRENTES		
01 IMPOSTOS DIRECTOS	791.365,52 €	29,9	01 DESPESAS COM O PESSOAL	2.893.968,72 €	29,9
02 IMPOSTOS INDIRECTOS	10.468,00 €	0,1	02 AQUISIÇÃO DE BENS E SERVIÇOS	2.591.126,00 €	26,8
03 CONTRIBUIÇÕES PARA A SEGURANÇA SOCIAL, A CAIXA GERAL DE APOSENTAÇÕES E A ADSE	0,00 €	0,0	03 JUROS E OUTROS ENCARGOS	1.368.047,14 €	14,1
04 TAXAS, MULTAS E OUTRAS PENALIDADES	448.341,01 €	4,6	04 TRANSFERÊNCIAS CORRENTES	671.968,00 €	6,9
05 RENDIMENTOS DE PROPRIEDADE	578.791,00 €	0,0	05 SUBSÍDIOS	5.020,00 €	0,1
06 TRANSFERÊNCIAS CORRENTES	5.149.322,90 €	53,2	06 OUTRAS DESPESAS CORRENTES	16.010,00 €	0,2
07 VENDA DE BENS E SERVIÇOS CORRENTES	490.599,00 €	5,1	TOTAL DAS DESPESAS CORRENTES	7.546.139,86 €	78,0
08 OUTRAS RECEITAS CORRENTES	78.780,00 €	0,0	DESPESAS DE CAPITAL		
TOTAL DAS RECEITAS CORRENTES	7.547.667,43 €	78,0	07 AQUISIÇÃO DE BENS DE CAPITAL	1.067.002,00 €	11,0
RECEITAS DE CAPITAL			08 TRANSFERÊNCIAS DE CAPITAL	420.680,00 €	4,3
09 VENDAS DE BENS DE INVESTIMENTO	217.581,00 €	2,2	09 ACTIVOS FINANCEIROS	50.000,00 €	0,5
10 TRANSFERÊNCIAS DE CAPITAL	1.311.942,00 €	13,6	10 PASSIVOS FINANCEIROS	592.382,55 €	6,1
11 ACTIVOS FINANCEIROS	0,00 €	0,0	11 OUTRAS DESPESAS DE CAPITAL	0,00 €	0,0
12 PASSIVOS FINANCEIROS	596.313,98 €	6,2	TOTAL DAS DESPESAS DE CAPITAL	2.130.064,55 €	22,0
13 OUTRAS RECEITAS DE CAPITAL	0,00 €	0,0	TOTAL GERAL	9.676.204,41 €	100,0
TOTAL DAS RECEITAS DE CAPITAL	2.125.836,98 €	22,0			
OUTRAS RECEITAS					
15 REPOSIÇÕES NÃO ABATIDAS NOS PAGAMENTOS	2.700,00 €	0,0			
16 SALDO DA GERÊNCIA ANTERIOR	0,00 €	0,0			
TOTAL DAS OUTRAS RECEITAS	2.700,00 €	0,0			
TOTAL GERAL	9.676.204,41 €	100,0			

Critérios de avaliação das Receitas

As receitas relativas aos **impostos e taxas**, bem como as provenientes dos **preços** que, até à entrada em vigor da lei n.º 2/2007, de 15 de Janeiro, eram cobradas sob a designação de tarifas, previstas no presente orçamento, correspondem a metade das cobranças efectuadas nos últimos 24 meses que precedem o mês do início da sua elaboração, foi ainda, tido em conta o **Regulamento de Taxas Municipais**.

Foram também tidas em contas as medidas implícitas no plano de Saneamento Financeiro, aprovado em Sessão de Assembleia Municipal e com Visto do Tribunal de Contas, bem como as medidas previstas no Plano de Reequilíbrio Financeiro e o PAEL.

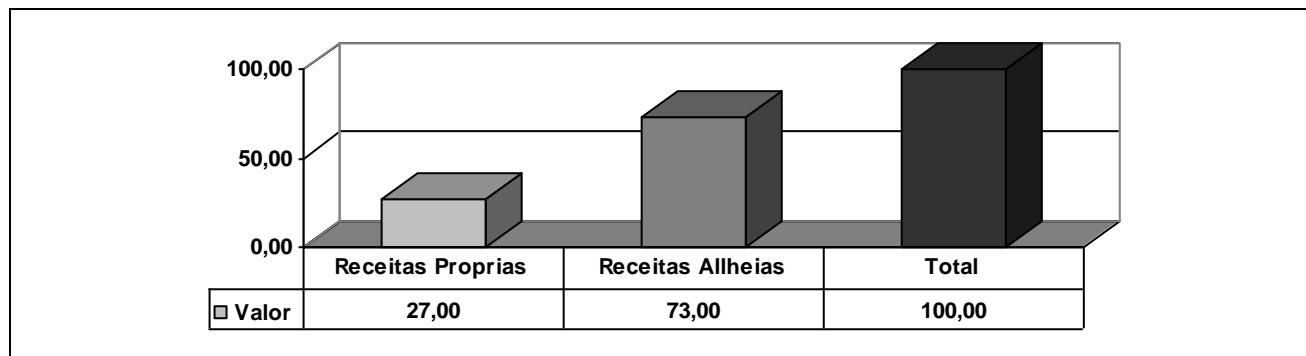
As importâncias relativas às **transferências correntes e de capital** foram consideradas no orçamento em conformidade com o princípio da "efectiva atribuição ou aprovação". Nestes termos, foram contabilizadas apenas as receitas provenientes dos fundos municipais previstos na proposta do OE para 2014, bem como as de fundos comunitários e de outros financiamentos já aprovados ou contratualizados, designadamente através de Protocolos e Contratos-Programas celebrados com a Administração Central - alínea b) e c) do ponto 3.3.1 e 3.3.2 do POCAL.

Estrutura das Receitas:

Designação	Valor	%
Receitas Próprias	2.618.625,53	27%
Impostos Locais (01+02)	801.833,52	
Outras Receitas Próprias Correntes (04+05+07+08+15)	1.599.211,01	
Venda de Bens de Investimento (09)	217.581,00	
Receitas "Alheias"	7.057.578,88	73%
Transferências Correntes (06)	5.149.322,90	
Transferências de Capital (10)	1.311.942,00	
Passivos Financeiros (12)	596.313,98	
Total das Receitas	9.676.204,41	100%



Gráfico:



Como se pode verificar pelo gráfico apresentado, o município depende em 73 % de receitas alheias, prevendo-se como receitas próprias apenas 27 % do total do orçamento das receitas para 2014.

A rubrica de maior peso nas receitas é a das transferências correntes, as quais representam cerca de 53% da receita. Dentro destas destacamos as transferências dos Fundos Municipais, as quais estão espelhadas no quadro seguinte.

	2009	2010	2011	2012	2013	2014
Fundo de Equilíbrio Financeiro - Corrente	3.388.409,00	3.564.295,00	3.254.638,00	3.087.433,00	4.114.628,00	4.493.473,00
Fundo de Equilíbrio Financeiro - Capital	2.258.940,00	2.376.196,00	2.169.788,00	2.058.288,00	1.028.657,00	499.275,00
Participação Fixa no IRS	78.749,00	00,00	75.566,00	81.754,00	81.754,00	86.218,00
Fundo Social Municipal	85.632,00	85.093,00	77.702,00	73.709,00	73.720,00	73.720,00

Como se pode verificar pelo quadro apresentado, os cortes nas transferências Estado para o Município, tem sido brutais.

Todos estes constrangimentos, tem potenciado o desequilíbrio das contas do município e dificultado ainda mais o trabalho e os investimentos que este pretende realizar, para bem servir os munícipes.

O actual executivo pretende, continuar a gerir com rigor e reduzir gradualmente a dívida da autarquia de forma a termos um futuro melhor.

Saliente-se que é o próprio Estado que está a dificultar manifestamente essa recuperação financeira pela redução das transferências. Ou seja, a LFL não protege, nem cuida, quem está em processo de recuperação financeira e que tem de tomar medidas contrárias à evolução, quer das receitas próprias quer dos preços do mercado dos bens e serviços consumidos.

Critérios adoptados na projecção dos valores da despesa

Na previsão da despesa para 2014, foram consideradas para o cálculo:

- a) Encargos de funcionamento:
 - Despesas com pessoal;
 - Aquisição de bens e serviços.
- b) Serviço da dívida:
 - Juros;



Amortizações.

c) Investimento global:

-Aquisição de bens de capital (PPI);

Transferências de capital

d) Transferências correntes

A presente proposta de orçamento de despesas com pessoal vai de encontro aos mapas de pessoal elaborado para ano de 2014, os quais se anexam em respeito pelo disposto no n.º 2 do artigo 4º da lei n.º 12-A/2008, de 27 de Fevereiro.

No orçamento inicial, as importâncias consideradas nas rubricas "Remunerações de pessoal" correspondem à da tabela de vencimentos em vigor e às medidas de contenção previstas no OE 2014.

Estrutura da Despesa:

Designação	Valor	%
Encargos de Funcionamento	5.501.104,72	57 %
Pessoal	2.893.968,72	
Aquisição de Bens e Serviços	2.591.126,00	
Outras Despesas Correntes	16.010,00	
Serviço da Dívida	1.960.429,69	20 %
Juros e Outros Encargos	1.368.047,14	
Passivos Financeiros	592.382,55	
Investimento Global	1.487.682,00	15 %
Aquisição de Bens de Capital	1.067.002,00	
Transferências de Capital	420.680,00	
Restantes Despesas	726.988,00	8 %
Transferências Correntes	671.968,00	
Activos Financeiros	50.000,00	
Total das Despesas	9.676.204,41	100 %

Grandes Opções do Plano

Assumindo a manutenção dos princípios de contenção orçamental pretende-se mais uma vez que as grandes opções no que se refere a investimento sejam associadas a projectos objecto de financiamento comunitário. Se por um lado a vigência de um Quadro Comunitário de Apoio pode representar a única oportunidade de promover financiamento público, de outra forma pode também, em simultâneo, condicionar as opções da gestão autárquica, uma vez que investimentos públicos podem ser orientados não para as efectivas necessidades estratégicas ou das populações mas para o que determinam as diferentes linhas de financiamento.



Município de Alfândega da Fé — Câmara Municipal

DIVISÃO FINANCEIRA (DF)

Nesse sentido as grandes opções do plano irão direccionar-se para a gestão corrente das grandes linhas de actuação municipal corrente: educação, acção social, salubridade urbana, serviços de água, saneamento e resíduos sólidos e apoio ao munícipe; e pelas intervenções objecto de financiamento comunitário.

Fundamental, é também, estabelecer prioridades que de alguma forma respondam ao planeamento estratégico determinado e que assentem em bases de sustentabilidade do ponto de vista do equilíbrio receita/despesa. Determinam-se assim linhas de acção que enquadrem os objectivos da gestão municipal traduzidos nas principais rubricas específicas do PPI e PAM.

Plano Plurianual de Investimento

O PPI inclui todos os projectos e acções a realizar no âmbito dos objectivos estabelecidos pela Câmara Municipal e explicita a respectiva previsão de despesa, contemplando igualmente os ajustamentos resultantes das execuções anteriores.

Desenvolvendo o PPI com esta estrutura, obtivemos totais por objectivos que nos permitem ter uma visão sectorial do que a Câmara tenciona realizar no período, em cada um desses sectores.

O Plano de Investimentos totaliza **1.067.002,00 €**.

Plano de Investimentos		
Objectivo	Descrição	Total Previsto
1.	Funções gerais	200.000,00
1.1.	Serviços gerais de administração pública	198.000,00
1.1.1.	Administração geral	198.000,00
1.2.	Segurança e ordem públicas	2.000,00
1.2.1.	Protecção civil e luta contra incêndios	2.000,00
2.	Funções sociais	300.002,00
2.1.	Educação	2.000,00
2.1.1.	Ensino não superior	1.000,00
2.1.2.	Serviços auxiliares de ensino	1.000,00
2.3.	Segurança e acção sociais	501,00
2.3.2.	Acção social	501,00
2.4.	Habituação e serviços colectivos	293.500,00
2.4.2.	Ordenamento do território	181.000,00
2.4.3.	Saneamento	25.000,00
2.4.4.	Abastecimento de Água	77.500,00
2.4.6.	Protecção do meio ambiente e conservação da natureza	10.000,00
2.5.	Serviços culturais, recreativos e religiosos	4.001,00
2.5.2.	Desporto, recreio e lazer	4.001,00
3.	Funções económicas	164.000,00
3.1.	Agricultura, pecuária, silvicultura, caça e pesca	15.000,00
3.2.	Indústria e energia	27.000,00
3.3.	Transportes e comunicações	120.500,00
3.3.1.	Transportes rodoviários	120.000,00
3.3.2.	Transportes aéreos	500,00
3.4.	Comércio e turismo	1.500,00
3.4.1.	Mercados e feiras	1.500,00
4.	Outras funções	403.000,00
4.3.	Diversas não especificadas	403.000,00
Total		1.067.002,00



Plano de Atividades Municipais

As PAM constituem um conjunto de actividades coordenadas, englobando um grupo de acções marcantes, de duração inferior a um ano, que regra geral se realizam e esgotam num exercício económico e que enquadrámos em despesas correntes e em despesas de capital, (na parte das transferências de capital - investimentos realizados por entidades diversas da Câmara).

O Plano de Actividades Municipais totaliza **2.904.104,00 €**

Plano de Atividades		
Objectivo	Descrição	Total Previsto
1.	Funções gerais	547.848,00
1.1.	Serviços gerais de administração pública	439.838,00
1.1.1.	Administração geral	439.838,00
1.2.	Segurança e ordem públicas	108.010,00
1.2.1.	Protecção civil e luta contra incêndios	108.010,00
2.	Funções sociais	1.595.538,00
2.1.	Educação	266.550,00
2.1.1.	Ensino não superior	266.550,00
2.3.	Segurança e acção sociais	113.500,00
2.3.2.	Acção social	113.500,00
2.4.	Habitação e serviços colectivos	1.125.288,00
2.4.1.	Habitação	40.000,00
2.4.2.	Ordenamento do território	59.520,00
2.4.3.	Saneamento	255.268,00
2.4.4.	Abastecimento de Água	544.500,00
2.4.5.	Resíduos sólidos	220.000,00
2.4.6.	Protecção do meio ambiente e conservação da natureza	6.000,00
2.5.	Serviços culturais, recreativos e religiosos	90.200,00
2.5.1.	Cultura	45.100,00
2.5.2.	Desporto, recreio e lazer	35.100,00
2.5.3.	Outras actividades cívicas e religiosas	10.000,00
3.	Funções económicas	700.718,00
3.1.	Agricultura, pecuária, silvicultura, caça e pesca	15.000,00
3.2.	Indústria e energia	278.500,00
3.4.	Comércio e turismo	107.218,00
3.4.1.	Mercados e feiras	88.500,00
3.4.2.	Turismo	18.718,00
3.5.	Outras funções económicas	300.000,00
4.	Outras funções	60.000,00
4.3.	Diversas não especificadas	60.000,00
Total		2.904.104,00

Despesas com pessoal – Limite

A evolução das despesas com pessoal das autarquias locais encontra-se regulamentada pelo n.º 5 do artigo 50.º da Lei n.º 2/2007, de 15 de Janeiro, Lei das Finanças Locais (LFL), cujo acompanhamento é da responsabilidade da Direcção-Geral das Autarquias Locais (DGAL).

Tendo em conta as despesas com pessoal projectadas pela Câmara Municipal, os custos com pessoal cifram-se em 2.893.968,72 €.



Evolução das despesas com pessoal:

	Final de 2010	Final 2011	Final 2012	Previsão 2013
Despesas com pessoal	2.921.466,00	2.580.066,85	2.493.862,72	2.797.180,79

PASSIVOS FINANCEIROS

Empréstimos de Médio e Longo Prazo

O quadro infra traduz o montante de encargos previstos com empréstimos bancários que o Município possui, e evolução dos mesmos, de 2008 a 2014:

	2008	2009	2010	2011	2012	2013	2014
Amortização Capital	412.755,50	409.864,96	909.306,18	1.051.446,04	961.581,95	266.996,79	592.372,55
Amortização Extraordinária						14.157.359,80	
Juros	309.071,21	229.151,36	255.344,43	574.038,56	617.518,52	1.285.429,55	1.228.007,14
Total	721.826,71	639.016,32	1.164.650,61	1.625.484,60	1.579.100,47	15.709.786,14	1.820.379,69

Capacidade e Endividamento Municipal

Nos termos do disposto no artigo 98.º da Lei n.º 66-B/2012, de 31 de Dezembro (Lei do Orçamento do Estado para 2013) os limites de endividamento líquido e de médio e longo prazos para cada município em 2013, são apurados do seguinte modo:

“1 — Nos termos do n.º 3 do artigo 5.º da Lei n.º 2/2007, de 15 de janeiro, alterada pelas Leis n.ºs 22 -A/2007, de 29 de junho, 67 -A/2007, de 31 de dezembro, 3 -B/2010, de 28 de abril, 55 -A/2010, de 31 de dezembro, 64 -B/2011, de 30 de dezembro, e 22/2012, de 30 de maio, o **limite de endividamento líquido** de cada município para 2013, tendo em vista assegurar uma **variação global nula do endividamento líquido municipal no seu conjunto, corresponde ao menor dos seguintes valores:**

a) Limite de endividamento líquido de 2012;

b) Limite resultante do disposto no n.º 1 do artigo 37.º da Lei n.º 2/2007, de 15 de janeiro, alterada pelas Leis n.ºs 22 -A/2007, de 29 de junho, 67 -A/2007, de 31 de dezembro, 3 -B/2010, de 28 de abril, 55 -A/2010, de 31 de dezembro, 64 -B/2011, de 30 de dezembro, e 22/2012, de 30 de maio.”

2 — Sem prejuízo do disposto nos números seguintes, o **limite de endividamento de médio e de longo prazos para cada município em 2013 é o calculado nos termos do artigo 39.º da Lei n.º 2/2007, de 15 de janeiro, alterada pelas Leis n.ºs 22 -A/2007, de 29 de junho, 67 -A/2007, de 31 de dezembro, 3 -B/2010, de 28 de abril, 55 -A/2010, de 31 de dezembro, 64 -B/2011, de 30 de dezembro, e 22/2012, de 30 de maio.**



Município de Alfândega da Fé — Câmara Municipal

DIVISÃO FINANCEIRA (DF)

3 — Sem prejuízo do disposto no número anterior, a celebração de novos contratos de empréstimo de médio e longo prazos é limitada ao **valor resultante do rateio do montante global das amortizações efetuadas pelos municípios no ano de 2011 proporcional à capacidade de endividamento disponível para cada município, aferida nos termos da Lei n.º 2/2007, de 15 de janeiro, alterada pelas Leis n.ºs 22 -A/2007, de 29 de junho, 67 -A/2007, de 31 de dezembro, 3 -B/2010, de 28 de abril, 55 -A/2010, de 31 de dezembro, 64 -B/2011, de 30 de dezembro, e 22/2012, de 30 de maio.**

4 — O valor global das amortizações efetuadas no ano de 2011 é corrigido, até 30 de junho, pelo valor das amortizações efetuadas no ano de 2012.”

Capacidade de Endividamento para 2013:

Limites para 2013		Excesso em 01-01-2013	
Liquido	MLP	Liquido	MLP
7.182.008,00 €	5.745.606,00 €	7.185.820,00 €	7.424.390,00 €

Empréstimo de Curto Prazo:

Os empréstimos de curto prazo, em conformidade com o n.º 7 do artigo 38º da LFL, podem ser aprovados por deliberação da Assembleia Municipal, na sua sessão anual de aprovação do orçamento municipal, para todos os empréstimos que o município venha a contrair durante a vigência do orçamento.

Nestes pressupostos solicita-se à Assembleia Municipal, no respeito pela alínea d) do n.º 2 do artigo 53º da Lei n.º 169/99, de 18 de Setembro, alterada e republicada pela Lei n.º 5-A/2002, de 11 de Janeiro a autorização para contratualização de empréstimos de curto prazo, ao longo do ano 2014, até ao limite fixado na lei em vigor.

Autorização genérica para dispensa de autorização prévia da Assembleia Municipal - art.º 6 da Lei nº 8/2012 de 21 de Fevereiro:

Considerando o disposto no artigo 22.º do Decreto-Lei n.º 197/99, de 8 de junho, adaptado à Administração Local, que determina que a abertura de procedimento relativo a despesas que dêem lugar a encargo orçamental em mais de um ano económico ou em ano que não seja o da sua realização, designadamente com a aquisição de serviços e bens através de locação com opção de compra, locação financeira, locação-venda ou compra a prestações com encargos, não pode ser efetivada sem prévia autorização conferida pelo Órgão Deliberativo salvo quando:

- Resultem de planos ou programas plurianuais legalmente aprovados;
- Os seus encargos não excedam o limite de 20 000 contos (99.759,58 €) em cada um dos anos económicos seguintes ao da sua contração e o prazo de execução de três anos.

Considerando que, conforme dispõe a alínea c) do n.º 1 do art.º 6.º da Lei n.º 8/2012, de 21 de fevereiro (Lei dos Compromissos e dos Pagamentos em Atraso), a assunção de compromissos plurianuais, independentemente da sua forma jurídica, incluindo novos projetos de investimento ou a sua reprogramação, contratos de locação, acordos de



cooperação técnica e financeira com os municípios e parcerias público-privadas, está sujeita a autorização prévia da Assembleia Municipal, quando envolvam entidades da administração local.

Considerando que a alínea a) do n.º 1 do art.º 6.º determina igual normativo para as entidades da Administração Central condicionando a assunção de compromissos plurianuais a decisão prévia conjunta dos membros do Governo responsáveis pela área das finanças e da tutela, salvo quando resultarem da execução de planos plurianuais legalmente aprovados.

Face aos considerandos enunciados propõe-se que, em face do exposto, e ao abrigo das disposições legais e enquadramento supra citados, procurando replicar uma solução idêntica à preconizada para as demais entidades do Sector Público Administrativo, a Assembleia Municipal de Alfândega da Fé delibere (em reforço do consentimento legal previsto no art.º 22.º do Decreto-Lei n.º 197/99, de 8 de junho):

1. Para efeitos do previsto na alínea c) do n.º 1 do art.º 6.º da Lei n.º 8/2012, de 21 de fevereiro, emitir autorização prévia genérica favorável à assunção de compromissos plurianuais, nos casos seguintes:

a. Resultem projetos ou ações constantes das Grandes Opções do Plano;

b. Os seus encargos não excedam o limite de 100.000,00 € (cem mil Euros) em cada um dos anos económicos seguintes ao da sua contração e o prazo de execução de três anos.”

2. A assunção de compromissos plurianuais a coberto da autorização prévia concedida nos termos do número anterior, só poderá fazer-se quando, para além das condições previstas no n.º anterior, sejam respeitadas as regras e procedimentos previstos na Lei n.º 8/2012, de 21 de fevereiro e cumpridos os demais requisitos legais de execução de despesas.

3. Em todas as sessões ordinárias da Assembleia Municipal deverá ser presente uma listagem com os compromissos plurianuais assumidos ao abrigo da autorização prévia genérica concedida.

4. O regime previsto na presente deliberação aplica-se a todas as assunções de compromissos, desde que respeitadas as condições constantes dos n.º 1 e 2, já assumidas, a assumir ou que produzam efeitos a partir de 1 de janeiro de 2014.

**Proposta de Autorizações relativas à execução orçamental:**

- 1 – Autorização para a contratação de empréstimo de curto prazo até ao monte máximo fixado na Lei n.º 2/2007, de 15 de Janeiro, para ocorrer a dificuldades de tesouraria;
- 2- Autorização para a Câmara assumir compromissos de que resultem encargos financeiros repartidos, por vários anos económicos, em conformidade com as opções do plano;
- 3 – A Aprovação dos Orçamento e GOP's;
- 4 – A Aprovação dos montantes totais das receitas e despesas por natureza económica.

Outras Propostas de Autorização:

- 1 – A Aprovação da Autorização genérica para dispensa de autorização prévia da Assembleia Municipal - art.º 6 da Lei nº 8/2012 de 21 de Fevereiro;
- 2 – Mapa de Pessoal para 2014.

**PARTE II****ANEXOS - Orçamento e Grandes Opções do Plano****Orçamento para 2014****Resumo do Orçamento****Resumo do orçamento por rubricas****Orçamento da Receita****Orçamento da Despesa****Grandes Opções do Plano 2014****Resumo das GOP's****Plano de Actividades Municipais - PAM****Plano Plurianual de investimentos - PPI****Mapa das Previsão dos Encargos com Empréstimos 2014****Mapas de Pessoal para 2014**

CV

RESUMO DO ORÇAMENTO

ENTIDADE MUNICIPIO DE ALFANDEGA DA FÉ
--

DOTAÇÕES INICIAIS DO ANO 2014

RECEITAS	MONTANTE	DESPESAS	MONTANTE
Correntes	7.547.667,43	Correntes	7.546.139,86
De capital	2.128.536,98	De capital	2.130.064,55
Total	9.676.204,41	Total	9.676.204,41
Serviços Municipalizados		Serviços Municipalizados	
Total Geral	9.676.204,41	Total Geral	9.676.204,41

Em ___ de _____ de ___

Em ___ de _____ de ___

DOTAÇÕES INICIAIS DO ANO 2014

RECEITAS	MONTANTE	%
RECEITAS CORRENTES		
01 IMPOSTOS DIRECTOS	791.365,52	8.2
02 IMPOSTOS INDIRECTOS	10.468,00	0.1
03 CONTRIBUIÇÕES PARA A S.SOCIAL E C.G.A.		
04 TAXAS, MULTAS E OUTRAS PENALIDADES	448.341,01	4.6
05 RENDIMENTOS DE PROPRIEDADE	578.791,00	6.0
06 TRANSFERÊNCIAS CORRENTES	5.149.322,90	53.2
07 VENDA DE BENS E SERVIÇOS CORRENTES	490.599,00	5.1
08 OUTRAS RECEITAS CORRENTES	78.780,00	0.8
TOTAL DAS RECEITAS CORRENTES	7.547.667,43	78.0
RECEITAS DE CAPITAL		
09 VENDAS DE BENS DE INVESTIMENTO	217.581,00	2.2
10 TRANSFERÊNCIAS DE CAPITAL	1.311.942,00	13.6
11 ACTIVOS FINANCEIROS		
12 PASSIVOS FINANCEIROS	596.313,98	6.2
13 OUTRAS RECEITAS DE CAPITAL		
TOTAL DAS RECEITAS DE CAPITAL	2.125.836,98	22.0
OUTRAS RECEITAS		
15 REPOSIÇÕES NÃO ABATIDAS NOS PAGAMENTOS	2.700,00	0.0
TOTAL DAS OUTRAS RECEITAS	2.700,00	0.0
TOTAL GERAL	9.676.204,41	100.0

DESPESAS	MONTANTE	%
DESPESAS CORRENTES		
01 DESPESAS COM O PESSOAL	2.893.968,72	29.9
02 AQUISIÇÃO DE BENS E SERVIÇOS	2.591.126,00	26.8
03 JUROS E OUTROS ENCARGOS	1.368.047,14	14.1
04 TRANSFERÊNCIAS CORRENTES	671.968,00	6.9
05 SUBSÍDIOS	5.020,00	0.1
06 OUTRAS DESPESAS CORRENTES	16.010,00	0.2
TOTAL DAS DESPESAS CORRENTES	7.546.139,86	78.0
DESPESAS DE CAPITAL		
07 AQUISIÇÃO DE BENS DE CAPITAL	1.067.002,00	11.0
08 TRANSFERÊNCIAS DE CAPITAL	420.680,00	4.3
09 ACTIVOS FINANCEIROS	50.000,00	0.5
10 PASSIVOS FINANCEIROS	592.382,55	6.1
11 OUTRAS DESPESAS DE CAPITAL		
TOTAL DAS DESPESAS DE CAPITAL	2.130.064,55	22.0
TOTAL GERAL	9.676.204,41	100.0

CÓDIGOS	DESIGNAÇÃO	MONTANTE
	R E C E I T A S C O R R E N T E S	7.547.667,43
01	IMPOSTOS DIRECTOS	791.365,52
01.02	OUTROS	791.365,52
01.02.02	IMPOSTO MUNICIPAL SOBRE IMOVEIS	478.839,90
01.02.03	IMPOSTO ÚNICO DE CIRCULAÇÃO	114.440,62
01.02.04	IMP. M. S/ AS TRANSMISSÕES ONEROSAS DE IMOVEIS	119.408,67
01.02.05	DERRAMA	77.562,08
01.02.07	IMPOSTOS ABOLIDOS	1.114,25
01.02.07.01	CONTRIBUIÇÃO AUTARQUICA	114,25
01.02.07.02	IMPOSTO MUNICIPAL DE SISA	500,00
01.02.07.03	IMPOSTO MUNICIPAL SOBRE VEICULOS	500,00
02	IMPOSTOS INDIRECTOS	10.468,00
02.02	OUTROS	10.468,00
02.02.06	IMPOSTOS IND. ESPECÍFICOS DAS AUTARQUIAS LOCAIS	10.468,00
02.02.06.01	MERCADOS E FEIRAS	200,00
02.02.06.02	LOTEAMENTO E OBRAS	6.789,00
02.02.06.03	OCUPAÇÃO DE VIA PÚBLICA	1.200,00
02.02.06.05	PUBLICIDADE	1,00
02.02.06.06	SANEAMENTO	100,00
02.02.06.07	UTILIZAÇÃO DA REDE VIÁRIA MUNICIPAL	500,00
02.02.06.99	OUTROS	1.678,00
02.02.06.99.99	OUTROS - OUTROS	1.678,00
04	TAXAS, MULTAS E OUTRAS PENALIDADES	448.341,01
04.01	TAXAS	423.441,01
04.01.23	TAXAS ESPECÍFICAS DAS AUTARQUIAS LOCAIS	423.441,01
04.01.23.01	MERCADOS E FEIRAS	21.345,00
04.01.23.02	LOTEAMENTO OBRAS	11.456,00
04.01.23.03	OCUPAÇÃO DE VIA PÚBLICA	1.345,00
04.01.23.05	CAÇA, USO E PORTE DE ARMA	1.133,00
04.01.23.06	SANEAMENTO	500,00
04.01.23.99	OUTROS	387.662,01
04.01.23.99.01	OUTROS - TDFTH	1.450,00
04.01.23.99.02	OUTROS - TAXA ESPECIFICAS DAS AUTARQUIAS	379.413,01
04.01.23.99.99	OUTROS - OUTROS	6.799,00
04.02	MULTAS E OUTRAS PENALIDADES:	24.900,00
04.02.01	JUROS DE MORA	1.400,00
04.02.02	JUROS COMPENSATÓRIOS	500,00
04.02.04	COIMAS E PENALIDADES POR CONTRA ORDENAÇÕES	1.000,00
04.02.99	MULTAS E PENALIDADES DIVERSAS	22.000,00
05	RENDIMENTOS DE PROPRIEDADE	578.791,00
05.01	JUROS - SOCIEDADES E QUASE-SOCIEDADES NÃO FINANCEI	400,00
05.01.01	PÚBLICAS	400,00
05.02	JUROS - SOCIEDADES FINANCEIRAS	3.500,00
05.02.01	BANCOS E OUTRAS INSTITUIÇÕES FINANCEIRAS	3.500,00
05.07	DIVIDENDOS E PARTICIPAÇÕES NOS LUCROS DE SOCIEDADE	500,00
05.07.02	EMPRESAS PÚBLICAS MUNICIPAIS E INTERMUNICIPAIS	500,00
05.10	RENDAS	574.391,00
05.10.04	EDIFÍCIOS	400,00
05.10.99	OUTROS	573.991,00
05.10.99.01	OUTROS - EN(ELECTRICIDADE DO NORTE SA)	322.980,00
05.10.99.02	OUTRAS - AGUAS DE TRAS-OS-MONTES E ALTO DOURO	106.456,00
05.10.99.03	OUTRAS-PARQUE EOLICO	142.787,00
05.10.99.06	OUTRAS-CONCESSÃO DE TERRENOS DIVERSOS	1.768,00
06	TRANSFERÊNCIAS CORRENTES	5.149.322,90
06.03	ADMINISTRAÇÃO CENTRAL	5.134.122,90
06.03.01	ESTADO	4.870.276,00
06.03.01.01	FUNDO DE EQUILIBRIO FINANCEIRO	4.493.473,00
06.03.01.02	FUNDO SOCIAL MUNICIPAL	73.720,00
06.03.01.03	PARTICIPAÇÃO FIXA NO IRS	86.218,00

CÓDIGOS	DESIGNAÇÃO	MONTANTE
06.03.01.99	OUTROS	216.865,00
06.03.01.99.01	OUTROS - FUNDO SOCIAL EUROPEU	20.567,00
06.03.01.99.04	OUTROS - DEFESA DA FLORESTA CONTRA INCENDIOS - FUNDO FLORESTAL PERMANENTE	100,00
06.03.01.99.05	OUTROS-DIRECÇÃO GERAL DAS AUTARQUIAS LOCAIS	45.890,00
06.03.01.99.07	OUTROS-MINISTERIO DA EDUCAÇÃO	135.980,00
06.03.01.99.08	OUTROS-MINISTERIO DO TRABALHO E DA SOLIDARIEDADE	12.828,00
06.03.01.99.10	OUTROS - POPH	1.500,00
06.03.07	SERVIÇOS E FUNDOS AUTÓNOMOS	263.846,90
06.03.07.01	INSTITUTO DE EMPREGO E FORMAÇÃO PROFISSIONAL	263.846,90
06.07	INSTITUIÇÕES SEM FINS LUCRATIVOS	100,00
06.07.01	INSTITUIÇÕES SEM FINS LUCRATIVOS	100,00
06.08	FAMÍLIAS	100,00
06.08.01	FAMÍLIAS	100,00
06.09	RESTO DO MUNDO	15.000,00
06.09.01	UNIÃO EUROPEIA- INSTITUIÇÕES	15.000,00
06.09.01.02	IFADAP	15.000,00
07	VENDA DE BENS E SERVIÇOS CORRENTES	490.599,00
07.01	VENDA DE BENS	288.978,00
07.01.01	MATERIAL DE ESCRITÓRIO	100,00
07.01.02	LIVROS E DOCUMENTAÇÃO TÉCNICA	100,00
07.01.03	PUBLICAÇÕES E IMPRESSOS	100,00
07.01.04	FARDAMENTOS E ARTIGOS E PESSOAIS	100,00
07.01.05	BENS INUTILIZADOS	100,00
07.01.07	PRODUTOS ALIMENTARES E BEBIDAS	100,00
07.01.08	MERCADORIAS	288.178,00
07.01.08.01	ÁGUA	285.678,00
07.01.08.99	OUTRAS	2.500,00
07.01.09	MATÉRIAS DE CONSUMO	100,00
07.01.11	PRODUTOS ACABADOS E INTERMÉDIOS	100,00
07.02	SERVIÇOS	124.578,00
07.02.01	ALUGUER DE ESPAÇOS E EQUIPAMENTOS	1.500,00
07.02.03	VISTORIAS E ENSAIOS	100,00
07.02.08	SERVIÇOS SOCIAIS,RECREATIVOS,CULTURAIS E DESPORTO	400,00
07.02.08.01	SERVIÇOS SOCIAIS	100,00
07.02.08.02	SERVIÇOS RECREATIVOS	100,00
07.02.08.03	SERVIÇOS CULTURAIS	100,00
07.02.08.04	SERVIÇOS DESPORTIVOS	100,00
07.02.09	SERVIÇOS ESPECÍFICOS DAS AUTARQUIAS	122.578,00
07.02.09.01	SANEAMENTO	50.000,00
07.02.09.02	RESÍDUOS SÓLIDOS	58.798,00
07.02.09.03	TRANSPORTES COLECTIVOS DE PESSOAS E MERCADORIAS	4.500,00
07.02.09.05	CEMITÉRIOS	2.500,00
07.02.09.99	OUTROS	6.780,00
07.03	RENDAS	77.043,00
07.03.01	HABITAÇÕES	18.662,00
07.03.02	EDIFÍCIOS	34.352,00
07.03.99	OUTRAS	24.029,00
08	OUTRAS RECEITAS CORRENTES	78.780,00
08.01	OUTRAS	78.780,00
08.01.99	OUTRAS	78.780,00
08.01.99.03	IVA REEMBOLSADO	50.000,00
08.01.99.05	FUNDO AMBIENTAL DA EDP- correntes	26.780,00
08.01.99.99	DIVERSAS	2.000,00
	R E C E I T A S D E C A P I T A L	2.125.836,98
09	VENDAS DE BENS DE INVESTIMENTO	217.581,00
09.01	TERRENOS	79.118,00
09.01.01	SOCIEDADES E QUASE-SOCIEDADES NÃO FINANCEIRAS	39.583,00
09.01.10	FAMÍLIAS	39.535,00
09.02	HABITAÇÕES	65.000,00

CÓDIGOS	DESIGNAÇÃO	MONTANTE
09.02.10	FAMÍLIAS	65.000,00
09.03	EDIFÍCIOS	73.433,00
09.03.01	SOCIEDADES E QUASE-SOCIEDADES NÃO FINANCEIRA	100,00
09.03.02	SOCIEDADES FINANCEIRAS	73.333,00
09.04	OUTROS BENS DE INVESTIMENTO	30,00
09.04.06	ADMISTRAÇÃO PÚBLICA-ADMNISTRAÇÃO LOCAL-CONTINENTE	30,00
09.04.06.01	EQUIPAMENTO DE TRANSPORTE	10,00
09.04.06.02	MAQUINARIA E EQUIPAMENTO	10,00
09.04.06.03	OUTROS	10,00
10	TRANSFERÊNCIAS DE CAPITAL	1.311.942,00
10.03	ADMINISTRAÇÃO CENTRAL	1.268.842,00
10.03.01	ESTADO	499.275,00
10.03.01.01	FUNDO DE EQUILIBRIO FINANCEIRO	499.275,00
10.03.07	ESTADO- PARTICIPAÇÃO COMUNITÁRIA EM PROJECTOS CO-FINANCIADOS	769.567,00
10.03.07.02	FEDER	769.567,00
10.09	RESTO DO MUNDO	43.100,00
10.09.01	UNIÃO EUROPEIA- INSTITUIÇÕES	43.100,00
10.09.01.99	OUTROS	43.100,00
10.09.01.99.08	FUNDO FLORESTAL PERMANENTE	1.500,00
10.09.01.99.10	FUNDO AMBIENTAL DA EDP- capital	41.600,00
12	PASSIVOS FINANCEIROS	596.313,98
12.05	EMPRÉSTIMOS A CURTO PRAZO	1,00
12.05.02	SOCIEDADES FINANCEIRAS	1,00
12.06	EMPRÉSTIMOS A MÉDIO E LONGO PRAZOS	596.312,98
12.06.02	SOCIEDADES FINANCEIRAS	318.530,00
12.06.03	ADMISTRAÇÃO PÚBLICA- ADMNISTRAÇÃO CENTRAL- ESTADO	277.782,98
	O U T R A S R E C E I T A S	2.700,00
15	REPOSIÇÕES NÃO ABATIDAS NOS PAGAMENTOS	2.700,00
15.01	REPOSIÇÕES NÃO ABATIDAS NOS PAGAMENTOS	2.700,00
15.01.01	REPOSIÇÕES NÃO ABATIDAS NOS PAGAMENTOS	2.700,00
TOTAL DAS RECEITAS		9.676.204,41

Em ___ de _____ de _____

Em ___ de _____ de _____

C L A S S I F I C A Ç Õ E S			M O N T A N T E	
ORGÂNICA	CÓDIGOS ECONÓMICA	D E S I G N A Ç Ã O	ORGÂNICA	ECONÓMICA
01		ADMINISTRAÇÃO MUNICIPAL	9.676.204,41	
01.01		ASSEMBLEIA MUNICIPAL	11.980,00	
		D E S P E S A S C O R R E N T E S		11.980,00
	01	DESPESAS COM O PESSOAL		11.880,00
	01.02	ABONOS VARIÁVEIS OU EVENTUAIS		11.880,00
	01.02.04	AJUDAS DE CUSTO		100,00
	01.02.13	OUTROS SUPLEMENTOS E PRÊMIOS		11.780,00
	01.02.13.02	OUTROS		11.780,00
	02	AQUISIÇÃO DE BENS E SERVIÇOS		100,00
	02.01	AQUISIÇÃO DE BENS		100,00
01.02	02.01.21	OUTROS BENS		100,00
		CÂMARA MUNICIPAL	7.832.824,72	
		D E S P E S A S C O R R E N T E S		6.295.142,72
	01	DESPESAS COM O PESSOAL		2.882.088,72
	01.01	REMUNERAÇÕES CERTAS E PERMANENTES		2.294.024,07
	01.01.01	TIT.DE ÓRGÃOS DE SOBERANIA E MEMBROS DE ÓRGÃO AUT.		96.695,27
	01.01.03	PESSOAL DOS QUADROS-REGIME DA FUNÇÃO PÚBLICA		1.100.667,21
	01.01.03.01	PESSOAL EM FUNÇÕES		1.100.667,21
	01.01.04	PESSOAL DOS QUADROS- REGIME DO CONTRATO INDIVIDUAL DE TRABALHO		397.682,62
	01.01.04.01	PESSOAL EM FUNÇÕES		201.689,92
	01.01.04.04	RECRUTAMENTO DE PESSOAL PARA NOVOS POSTOS DE TRABALHO		195.992,70
	01.01.06	PESSOAL CONTRATADO A TERMO		119.814,66
	01.01.06.01	PESSOAL EM FUNÇÕES		119.813,66
	01.01.06.04	RECRUTAMENTO DE PESSOAL PARA NOVOS POSTOS DE TRABALHO		1,00
	01.01.08	PESSOAL AGUARDANDO APOSENTAÇÃO		10,00
	01.01.09	PESSOAL EM QUALQUER OUTRA SITUAÇÃO		90.278,43
	01.01.10	GRATIFICAÇÕES		16.573,08
	01.01.11	REPRESENTAÇÃO		34.442,94
	01.01.13	SUBSÍDIO DE REFEIÇÃO		151.280,36
	01.01.14	SUBSÍDIOS DE FÉRIAS E DE NATAL		286.569,50
	01.01.15	REMUNERAÇÕES POR DOENÇA E MATERNIDADE/PATERNIDADE		10,00
	01.02	ABONOS VARIÁVEIS OU EVENTUAIS		30.498,82
	01.02.02	HORAS EXTRAORDINÁRIAS		10.500,00
	01.02.03	ALIMENTAÇÃO E ALOJAMENTO		10,00
	01.02.04	AJUDAS DE CUSTO		10.500,00
	01.02.05	ABONO PARA FALHAS		4.141,92
	01.02.06	FORMAÇÃO		1.450,00
	01.02.11	SUBSÍDIO DE TURNO		3.896,90
	01.03	SEGURANÇA SOCIAL		557.565,83
	01.03.01	ENCARGOS COM A SAÚDE		96.811,90
	01.03.02	OUTROS ENCARGOS COM A SAÚDE		10,00
	01.03.03	SUBSÍDIO FAMILIAR A CRIANÇAS E JOVENS		16.033,84
	01.03.05	CONTRIBUIÇÕES PARA A SEGURANÇA SOCIAL		405.337,63
	01.03.05.02	SEGURANÇA SOCIAL DO PESSOAL EM REGIME DE CONTRATO DE TRABALHO EM FUNÇÕES PÚBLICAS (RCTFP)		405.337,63
	01.03.05.02.01	CAIXA GERAL DE APOSENTAÇÕES		254.367,24
	01.03.05.02.02	SEGURANÇA SOCIAL - REGIME GERAL		150.970,39
	01.03.08	OUTRAS PENSÕES		4.787,88
	01.03.09	SEGUROS		34.584,58
	01.03.09.01	SEGUROS DE ACIDENTES DE TRABALHO E DOENÇAS PROFISSIONAIS		34.584,58
	02	AQUISIÇÃO DE BENS E SERVIÇOS		2.591.026,00
	02.01	AQUISIÇÃO DE BENS		921.670,00
	02.01.01	MATÉRIAS-PRIMAS E SUBSIDIÁRIAS		40.000,00
	02.01.02	COMBUSTÍVEIS E LUBRIFICANTES		129.500,00
	02.01.02.01	GASOLINA		15.000,00
	02.01.02.02	GASÓLEO		110.000,00
	02.01.02.99	OUTROS		4.500,00

C L A S S I F I C A Ç Õ E S		M O N T A N T E	
ORGÂNICA	ECONÓMICA	DESIGNAÇÃO	
ORGÂNICA	ECONÓMICA	ORGÂNICA	ECONÓMICA
	02.01.04	LIMPEZA E HIGIENE	15.500,00
	02.01.05	ALIMENTAÇÃO-REFEIÇÕES CONFECCIONADAS	73.500,00
	02.01.06	ALIMENTAÇÃO-GÊNEROS PARA CONFECCIONAR	7.000,00
	02.01.07	VESTUÁRIO E ARTIGOS PESSOAIS	8.000,00
	02.01.08	MATERIAL DE ESCRITÓRIO	9.500,00
	02.01.10	PRODUTOS VENDIDOS NAS FARMÁCIAS	50,00
	02.01.11	MATERIAL DE CONSUMO CLÍNICO	120,00
	02.01.12	MATERIAL DE TRANSPORTE-PEÇAS	19.000,00
	02.01.14	OUTRO MATERIAL-PEÇAS	1.000,00
	02.01.15	PRÊMIOS, CONDECORAÇÕES E OFERTAS	9.000,00
	02.01.16	MERCADORIAS PARA VENDA	519.500,00
	02.01.16.01	ÁGUA	519.500,00
	02.01.17	FERRAMENTAS E UTENSÍLIOS	20.000,00
	02.01.18	LIVROS E DOCUMENTAÇÃO TÉCNICA	700,00
	02.01.20	MATERIAL DE EDUCAÇÃO, CULTURA E RECREIO	7.700,00
	02.01.21	OUTROS BENS	61.600,00
	02.02	AQUISIÇÃO DE SERVIÇOS	1.669.356,00
	02.02.01	ENCARGOS DE INSTALAÇÕES	240.500,00
	02.02.03	CONSERVAÇÃO DE BENS	31.000,00
	02.02.09	COMUNICAÇÕES	75.000,00
	02.02.10	TRANSPORTES	200.000,00
	02.02.11	REPRESENTAÇÃO DOS SERVIÇOS	4.500,00
	02.02.12	SEGUROS	12.400,00
	02.02.13	DESLOCAÇÕES E ESTADAS	5.000,00
	02.02.14	ESTUDOS, PARECERES, PROJECTOS E CONSULTADORIA	1.500,00
	02.02.15	FORMAÇÃO	3.000,00
	02.02.16	SEMINÁRIOS, EXPOSIÇÕES E SIMILARES	600,00
	02.02.17	PUBLICIDADE	17.000,00
	02.02.18	VIGILÂNCIA E SEGURANÇA	1.000,00
	02.02.19	ASSISTÊNCIA TÉCNICA	49.800,00
	02.02.20	OUTROS TRABALHOS ESPECIALIZADOS	604.506,00
	02.02.24	ENCARGOS DE COBRANÇA DE RECEITAS	31.000,00
	02.02.25	OUTROS SERVIÇOS	392.550,00
	03	JUROS E OUTROS ENCARGOS	129.030,00
	03.01	JUROS DA DÍVIDA PÚBLICA	10,00
	03.01.02	SOCIEDADES E QUASE-SOCIEDADES NÃO FINANCEIRAS- PÚB	10,00
	03.02	OUTROS ENCARGOS CORRENTES DA DÍVIDA PÚBLICA	10,00
	03.02.01	DESPESAS DIVERSAS	10,00
	03.04	JUROS TRIBUTÁRIOS	10,00
	03.04.01	INDEMNIZATÓRIOS	10,00
	03.05	OUTROS JUROS	19.000,00
	03.05.02	OUTROS	19.000,00
	03.06	OUTROS ENCARGOS FINANCEIROS	110.000,00
	03.06.01	OUTROS ENCARGOS FINANCEIROS	110.000,00
	04	TRANSFERÊNCIAS CORRENTES	671.968,00
	04.01	SOCIEDADES E QUASE-SOCIEDADES NÃO FINANCEIRAS	106.000,00
	04.01.01	PÚBLICAS	100.000,00
	04.01.01.01	EMPRESAS PÚBLICAS MUNICIPAIS E INTERMUNICIPAIS	100.000,00
	04.01.02	PRIVADAS	6.000,00
	04.05	ADMINISTRAÇÃO LOCAL	134.436,00
	04.05.01	CONTINENTE	134.436,00
	04.05.01.02	FREGUESIAS	5.000,00
	04.05.01.04	ASSOCIAÇÃO DE MUNICÍPIOS	129.436,00
	04.07	INSTITUIÇÕES SEM FINS LUCRATIVOS	208.532,00
	04.07.01	INSTITUIÇÕES SEM FINS LUCRATIVOS	208.532,00
	04.08	FAMÍLIAS	223.000,00
	04.08.02	OUTRAS	223.000,00
	05	SUBSÍDIOS	5.020,00
	05.01	SOCIEDADES E QUASE-SOCIEDADES NÃO FINANCEIRAS	10,00
	05.01.01	PÚBLICAS	10,00
	05.01.01.01	EMPRESAS PÚBLICAS MUNICIPAIS E INTERMUNICIPAIS	10,00
	05.07	INSTITUIÇÕES SEM FINS LUCRATIVOS	10,00
	05.07.01	INSTITUIÇÕES SEM FINS LUCRATIVOS	10,00

C L A S S I F I C A Ç Õ E S		M O N T A N T E	
ORGÂNICA	ECONÓMICA	DESIGNAÇÃO	
ORGÂNICA	ECONÓMICA	ORGÂNICA	ECONÓMICA
	05.08	FAMÍLIAS	5.000,00
	05.08.03	OUTRAS	5.000,00
	06	OUTRAS DESPESAS CORRENTES	16.010,00
	06.02	DIVERSAS	16.010,00
	06.02.03	OUTRAS	16.010,00
	06.02.03.01	RESTITUIÇÕES	4.500,00
	06.02.03.02	IVA PAGO	10,00
	06.02.03.04	SERVIÇOS BANCÁRIOS	1.000,00
	06.02.03.05	DIVERSAS - OUTRAS	10.500,00
		DESPESAS DE CAPITAL	1.537.682,00
	07	AQUISIÇÃO DE BENS DE CAPITAL	1.067.002,00
	07.01	INVESTIMENTOS	1.067.002,00
	07.01.01	TERRENOS	5.000,00
	07.01.03	EDIFÍCIOS	258.001,00
	07.01.03.01	INSTALAÇÕES DE SERVIÇOS	3.000,00
	07.01.03.02	INSTALAÇÕES DESPORTIVAS E RECREATIVAS	101.000,00
	07.01.03.03	MERCADOS E INSTALAÇÕES DE FISCALIZAÇÃO SANITÁRIA	500,00
	07.01.03.05	ESCOLAS	1.000,00
	07.01.03.06	LARES DE TERCEIRA IDADE	500,00
	07.01.03.07	OUTROS	152.001,00
	07.01.04	CONSTRUÇÕES DIVERSAS	715.000,00
	07.01.04.01	VIADUTOS, ARRUAMENTOS E OBRAS COMPLEMENTARES	152.500,00
	07.01.04.02	SISTEMA DE DRENAGEM DE ÁGUAS RESIDUAIS	20.000,00
	07.01.04.04	ILUMINAÇÃO PÚBLICA	25.000,00
	07.01.04.05	PARQUES E JARDINS	1.000,00
	07.01.04.07	CAPTAÇÃO, TRATAMENTO E DISTRIBUIÇÃO DE ÁGUA	72.000,00
	07.01.04.08	VIAÇÃO RURAL	15.000,00
	07.01.04.09	SINALIZAÇÃO E TRANSITO	8.000,00
	07.01.04.11	INFRAESTRUTURAS PARA TRATAMENTO DE RESIDUOS SOLIDOS	5.000,00
	07.01.04.12	CEMITÉRIOS	1.000,00
	07.01.04.13	OUTROS	415.500,00
	07.01.06	MATERIAL DE TRANSPORTES	40.000,00
	07.01.06.01	AQUISIÇÃO	20.000,00
	07.01.06.02	REPARAÇÃO	20.000,00
	07.01.07	EQUIPAMENTO DE INFORMÁTICA	12.000,00
	07.01.08	SOFTWARE INFORMÁTICO	10.000,00
	07.01.09	EQUIPAMENTO ADMINISTRATIVO	1.000,00
	07.01.10	EQUIPAMENTO BÁSICO	1.500,00
	07.01.10.02	OUTROS	1.500,00
	07.01.11	FERRAMENTOS E UTENSÍLIOS	5.000,00
	07.01.13	INVESTIMENTOS INCORPÓREOS	15.000,00
	07.01.15	OUTROS INVESTIMENTOS	4.501,00
	08	TRANSFERÊNCIAS DE CAPITAL	420.680,00
	08.01	SOCIEDADES E QUASE-SOCIEDADES NÃO FINANCEIRAS	159.000,00
	08.01.01	PÚBLICAS	150.000,00
	08.01.01.01	EMPRESAS PÚBLICAS MUNICIPAIS E INTERMUNICIPAIS	150.000,00
	08.01.02	PRIVADAS	9.000,00
	08.05	ADMINISTRAÇÃO LOCAL	93.670,00
	08.05.01	CONTINENTE	93.670,00
	08.05.01.02	FREGUESIAS	31.000,00
	08.05.01.04	ASSOCIAÇÃO DE MUNICIPIOS	62.670,00
	08.07	INSTITUIÇÕES SEM FINS LUCRATIVOS	128.010,00
	08.07.01	INSTITUIÇÕES SEM FINS LUCRATIVOS	128.010,00
	08.08	FAMÍLIAS	40.000,00
	08.08.02	OUTRAS	40.000,00
	09	ACTIVOS FINANCEIROS	50.000,00
	09.07	ACCÕES E OUTRAS PARTICIPAÇÕES	50.000,00
01.03	09.07.01	SOCIEDADES E QUASE-SOCIEDADES NÃO FINANCEIRAS- PRI OPERAÇÕES FINANCEIRAS	50.000,00
		DESPESAS CORRENTES	1.239.017,14
	03	JUROS E OUTROS ENCARGOS	1.239.017,14
	03.01	JUROS DA DÍVIDA PÚBLICA	1.228.017,14
	03.01.03	SOCIEDADES FINANCEIRAS-BANCOS E OUTRAS INSTITUIÇÕES	1.228.017,14
		1.831.399,69	

C L A S S I F I C A Ç Õ E S		M O N T A N T E	
ORGÂNICA	ECONÓMICA	DESIGNAÇÃO	
ORGÂNICA	ECONÓMICA	ORGÂNICA	ECONÓMICA
	03.01.03.01	EMPRESTIMOS DE CURTO PRAZO	10,00
	03.01.03.02	EMPRESTIMOS A MEDIO E LONGO PRAZO	1.228.007,14
	03.02	OUTROS ENCARGOS CORRENTES DA DÍVIDA PÚBLICA	10.000,00
	03.02.01	DESPESAS DIVERSAS	10.000,00
	03.06	OUTROS ENCARGOS FINANCEIROS	1.000,00
	03.06.01	OUTROS ENCARGOS FINANCEIROS	1.000,00
		 D E S P E S A S D E C A P I T A L	592.382,55
	10	PASSIVOS FINANCEIROS	592.382,55
	10.05	EMPRÉSTIMOS A CURTO PRAZO	10,00
	10.05.03	SOCIEDADES FINANCEIRAS- BANCOS E OUTRAS INSTITUIÇÕES	10,00
	10.06	EMPRÉSTIMOS A MÉDIO E LONGO PRAZOS	592.372,55
	10.06.03	SOCIEDADES FINANCEIRAS-BANCOS OUTRAS INSTITUIÇÕES	592.372,55
TOTAL GERAL DAS DESPESAS			9.676.204,41

Em ___ de _____ de _____

Em ___ de _____ de _____

OBJECTIVO	DESCRIÇÃO	REALIZADO		DESPESAS (PREVISÃO)						TOTAL PREVISTO	
		PAGAM. ATÉ 1-OUT-2013	PAGAM. PREV DE OUT-DEZ	ANO EM CURSO (FINANCIAMENTO)			ANOS SEGUINTE				
				TOTAL	DEFINIDO	NÃO DEFIN	2015	2016	2017		OUTROS
1.	Funções gerais	735.558,12		547.848,00	547.848,00						1.283.406,12
1.1.	Serviços gerais de administração pública	433.943,77		439.838,00	439.838,00						873.781,77
1.1.1.	Administracao geral	433.943,77		439.838,00	439.838,00						873.781,77
1.2.	Segurança e ordem públicas	301.614,35		108.010,00	108.010,00						409.624,35
1.2.1.	Protecção civil e luta contra incêndios	301.614,35		108.010,00	108.010,00						409.624,35
2.	Funções sociais	2.238.011,07		1.595.538,00	1.595.538,00						3.833.549,07
2.1.	Educação	578.923,13		266.550,00	266.550,00						845.473,13
2.1.1.	Ensino não superior	578.923,13		266.550,00	266.550,00						845.473,13
2.3.	Segurança e acção sociais	58.408,76		113.500,00	113.500,00						171.908,76
2.3.2.	Acção social	58.408,76		113.500,00	113.500,00						171.908,76
2.4.	Habitacão e servicos colectivos	1.310.739,48		1.125.288,00	1.125.288,00						2.436.027,48
2.4.1.	Habitacão	29.507,65		40.000,00	40.000,00						69.507,65
2.4.2.	Ordenamento do território	95.271,34		59.520,00	59.520,00						154.791,34
2.4.3.	Saneamento	186.709,05		255.268,00	255.268,00						441.977,05
2.4.4.	Abastecimento de Água	493.527,96		544.500,00	544.500,00						1.038.027,96
2.4.5.	Residuos sólidos	497.710,86		220.000,00	220.000,00						717.710,86
2.4.6.	Protecção do meio ambiente e conservacão da natureza	8.012,62		6.000,00	6.000,00						14.012,62
2.5.	Serviços culturais, recreativos e religiosos	289.939,70		90.200,00	90.200,00						380.139,70
2.5.1.	Cultura	100.894,17		45.100,00	45.100,00						145.994,17
2.5.2.	Desporto, recreio e lazer	182.661,03		35.100,00	35.100,00						217.761,03
2.5.3.	Outras actividades cívicas e religiosas	6.384,50		10.000,00	10.000,00						16.384,50
3.	Funções económicas	2.516.830,81		700.718,00	700.718,00						3.217.548,81
3.1.	Agricultura, pecuária, silvicultura, caça e pesca	50.864,16		15.000,00	15.000,00						65.864,16
3.2.	Indústria e energia	413.011,60		278.500,00	278.500,00						691.511,60
3.4.	Comércio e turismo	226.354,65		107.218,00	107.218,00						333.572,65
3.4.1.	Mercados e feiras	178.912,42		88.500,00	88.500,00						267.412,42
3.4.2.	Turismo	47.442,23		18.718,00	18.718,00						66.160,23
3.5.	Outras funções económicas	1.826.600,40		300.000,00	300.000,00						2.126.600,40
4.	Outras funções	111.630,07		60.000,00	60.000,00						171.630,07
4.3.	Diversas não especificadas	111.630,07		60.000,00	60.000,00						171.630,07
TOTAL GERAL		5.602.030,07		2.904.104,00	2.904.104,00						8.506.134,07

OBJECTIVO	CÓDIGO DA CLASSIFIC. ECONÓMICA	CÓDIGO/ANO/NUMERO DO PROJ. ACÇÃO	DESCRIÇÃO	FORMA DE REALIZAÇÃO	FONTE DE FINANCIAMENTO			RESPON SÁVEL	DATAS			REALIZADO		DESPESAS (PREVISÃO)						TOTAL PREVISTO
					AC	AA	FC		EX	INICIO	FIM	PAGAM. ATÉ 1-OUT-2013	PAGAM. PREV DE OUT-DEZ	ANO EM CURSO (FINANCIAMENTO)			ANOS SEGUINTE			
														TOTAL	DEFINIDO	NÃO DEFIN	2015	2016	2017	
1.			Funções gerais									735.558,12		547.848,00	547.848,00					1.283.406,12
1.1.			Serviços gerais de administração pública									433.943,77		439.838,00	439.838,00					873.781,77
1.1.1.			Administracao geral									433.943,77		439.838,00	439.838,00					873.781,77
1.1.1.1.	0102/04050104	01	2011	1	QUOTA ANUAL DA ANMP	OUTRA	100.0	AUTAR QUIA	2011/01/01	2014/12/31		8.436,00		5.436,00	5.436,00					13.872,00
1.1.1.1.	0102/04050104	02	2011	2	TRANSFERENCIAS PARA AMTQT - CORRENTES	OUTRA	100.0	AUTAR QUIA	2011/01/01	2014/12/31		141.729,17		124.000,00	124.000,00					265.729,17
1.1.1.1.	0102/08050104	03	2011	3	TRANSFERENCIAS PARA AMTQT - CAPITAL	OUTRA	100.0	AUTAR QUIA	2011/01/11	2014/12/31		26.826,93		62.670,00	62.670,00					89.496,93
1.1.1.1.	0102/04050102	04	2011	4	PROTOCOLOS - TRANSFERENCIAS CORRENTES PARA AS JUNTAS DE FREGUESIA	OUTRA	100.0	AUTAR QUIA	2011/01/01	2014/12/31		13.456,32		5.000,00	5.000,00					18.456,32
1.1.1.1.	0102/08050102	05	2011	5	PROTOCOLOS - TRANSFERENCIAS CAPITAL PARA AS JUNTAS DE FREGUESIA	OUTRA	100.0	AUTAR QUIA	2011/01/01	2014/12/31		19.374,57		5.000,00	5.000,00					24.374,57
1.1.1.1.	0102/040701	08	2011	8	TRANSFERENCIA PARA ASSO. INDUSTRIAL E COMERCIAL DE ALFANDEGA DA FÉ	OUTRA	100.0	AUTAR QUIA	2011/01/01	2014/12/31		39.614,64		1.000,00	1.000,00					40.614,64
1.1.1.1.	0102/020220	09	2011	9	SERVIÇOS ESPECIALIZADOS DE APOIO JURIDICO	OUTRA	100.0	AUTAR QUIA	2011/01/01	2014/12/31		15.350,00		1.000,00	1.000,00					16.350,00
1.1.1.1.	0102/020220	10	2011	10	SERVIÇOS ESPECIALIZADOS - REVISOR OFICIAL DE CONTAS	OUTRA	100.0	AUTAR QUIA	2011/01/01	2014/12/31		13.846,00		12.000,00	12.000,00					25.846,00
1.1.1.1.		87	2011	84	DESTEQUE - QUOTA ANUAL E PROJECTOS DE COOPERAÇÃO	OUTRA	100.0		2011/01/01	2014/12/31		40.006,61		21.932,00						61.938,61
1.1.1.1.	0102/040701	87	2011	84											13.932,00					
1.1.1.1.	0102/080701	87	2011	84											8.000,00					
1.1.1.1.	0102/020219	88	2011	85	CONTRATOS DE MANUTENÇÃO	OUTRA	100.0	DF	2011/01/01	2014/12/31		98.065,44		49.800,00	49.800,00					147.865,44
1.1.1.1.		89	2013	1	OBRS POR ADMINISTRAÇÃO DIRETA	ADM. DIR.	100.0	DOM	2013/01/01	2014/12/31	P	17.238,09		152.000,00						169.238,09
1.1.1.1.	0102/020101	89	2013	1											40.000,00					
1.1.1.1.	0102/020117	89	2013	1											15.000,00					
1.1.1.1.	0102/020121	89	2013	1											40.000,00					
1.1.1.1.	0102/020203	89	2013	1											30.000,00					
					A TRANSPORTAR ...							433.943,77		439.838,00	412.838,00					873.781,77

OBJECTIVO	CÓDIGO DA CLASSIFIC. ECONÓMICA	CÓDIGO/ANO/NUMERO DO PROJ. ACÇÃO		DESCRIÇÃO	FORMA DE REALIZAÇÃO	FONTE DE FINANCIAMENTO			RESPON SÁVEL	DATAS		EX	REALIZADO		DESPESAS (PREVISÃO)						TOTAL PREVISTO	
						AC	AA	FC		INICIO	FIM		PAGAM. ATÉ 1-OUT-2013	PAGAM. PREV DE OUT-DEZ	ANO EM CURSO (FINANCIAMENTO)			ANOS SEGUINTE				
															TOTAL	DEFINIDO	NÃO DEFIN	2015	2016	2017		OUTROS
A TRANSPORTAR ...													1.402.397,66		967.898,00	967.898,00						2.370.295,66
2.4.2.	0102/020220	26	2011	26	SERVIÇO DE HIGIENE E SEGURANÇA NO TRABALHO E CONTROLE DE AGUAS PUBLICAS		100.0		DOM	2011/01/01	2014/12/31		68.386,00		23.000,00	23.000,00					91.386,00	
2.4.2.	0102/020220	36	2011	79	REVISÃO DO PDM		100.0		DU	2010/01/01	2014/12/31		26.885,34		36.520,00	36.520,00					63.405,34	
2.4.3.					Saneamento								186.709,05		255.268,00	255.268,00					441.977,05	
2.4.3.	0102/020220	36	2011	37	ATMAD - TRATAMENTO DE AGUAS RESIDUAIS		100.0		DSU	2011/01/01	2014/12/31		186.709,05		255.268,00	255.268,00					441.977,05	
2.4.4.					Abastecimento de Água								493.527,96		544.500,00	544.500,00					1.038.027,96	
2.4.4.	0102/02011601	37	2011	38	ATMAD - AQUISIÇÃO DE AGUA PARA ABASTECIMENTO AO CONCELHO		100.0		DSU	2011/01/01	2014/12/31		476.878,07		519.500,00	519.500,00					996.378,07	
2.4.4.	0102/020220	38	2011	39	ANALISES DE AGUA PARA ACOMPANHAMENTO DA QUALIDADE DA AGUA		100.0		DSU	2011/01/01	2014/12/31		16.649,89		25.000,00	25.000,00					41.649,89	
2.4.5.					Resíduos sólidos								497.710,86		220.000,00	220.000,00					717.710,86	
2.4.5.	0102/020220	39	2011	40	REPARAÇÃO, LAVAGEM E DESINFECÇÃO DE CONTENTORES		100.0		DSU	2011/01/01	2014/12/31		112.719,76		41.000,00	41.000,00					153.719,76	
2.4.5.	0102/020220	40	2011	41	ATERRO SANITARIO - DEPOSITO DE RESIDUOS SOLIDOS		100.0		DSU	2011/01/01	2014/12/31		384.991,10		179.000,00	179.000,00					563.991,10	
2.4.6.					Protecção do meio ambiente e conservação da natureza								8.012,62		6.000,00	6.000,00					14.012,62	
2.4.6.	0102/08050102	42	2011	43	PROTOCOLO - ARRANJO DOS MUROS DO CEMITERIO EM PARADA		100.0		DOM	2011/01/01	2014/12/31				2.000,00	2.000,00					2.000,00	
2.4.6.	0102/08050102	46	2011	47	PROTOCOLO - CONSTRUÇÃO DE UM NOVO CEMITERIO EM VILARCHÃO		100.0		DOM	2011/01/01	2014/12/31		8.012,62		4.000,00	4.000,00					12.012,62	
2.5.					Servicos culturais, recreativos e religiosos								289.939,70		90.200,00	90.200,00					380.139,70	
2.5.1.					Cultura								100.894,17		45.100,00	45.100,00					145.994,17	
2.5.1.	0102/020120	46	2011	48	AQUISIÇÃO DE FUNDO DOCUMENTAL PARA A BIBLIOTECA MUNICIPAL		100.0		BM	2011/01/01	2014/12/31		3.146,56		1.500,00	1.500,00					4.646,56	
2.5.1.	0102/020225	47	2011	49	ENCARGOS COM ANIMAÇÃO E ACTIVIDADES SIMILARES		100.0		BM/CC	2011/01/01	2014/12/31		6.149,58		3.000,00	3.000,00					9.149,58	
A TRANSPORTAR ...													2.692.925,63		2.057.686,00	2.057.686,00						4.750.611,63

OBJECTIVO	CÓDIGO DA CLASSIFIC. ECONÓMICA	CÓDIGO/ANO/NUMERO DO PROJ. ACÇÃO	DESCRIÇÃO	FORMA DE REALIZAÇÃO	FONTE DE FINANCIAMENTO			RESPON SÁVEL	DATAS		EX	REALIZADO		DESPESAS (PREVISÃO)						TOTAL PREVISTO	
					AC	AA	FC		INICIO	FIM		PAGAM. ATÉ 1-OUT-2013	PAGAM. PREV DE OUT-DEZ	ANO EM CURSO (FINANCIAMENTO)			ANOS SEGUINTE				
														TOTAL	DEFINIDO	NÃO DEFIN	2015	2016	2017		OUTROS
A TRANSPORTAR ...												2.692.925,63		2.057.686,00	2.057.686,00						4.750.611,63
2.5.1.	0102/020121	48	2011	50	AQUISIÇÃO DE BENS DE CONSUMO CORRENTE	OUTRA	100.0		BM/CC	2011/01/01	2014/12/31		3.484,03		2.000,00	2.000,00					5.484,03
2.5.1.	0102/020225	49	2011	51	ACTUAÇÃO DE ARTISTAS A OUTRAS AQUISIÇÕES DE SERVIÇOS	OUTRA	100.0		BM/CC	2011/01/01	2014/12/31		6.693,75		5.000,00	5.000,00					11.693,75
2.5.1.	0102/020217	50	2011	52	ACÇÕES DE PUBLICAÇÃO E DIVULGAÇÃO DAS ACTIVIDADES	OUTRA	100.0		BM/CC	2011/01/01	2014/12/31		7.481,30		1.000,00	1.000,00					8.481,30
2.5.1.		51	2011	53	TRANSFERENCIAS PARA ASSOCIAÇÕES CULTURAIS	OUTRA	100.0		AUTAR QUIA	2011/01/01	2014/12/31		44.104,47		20.000,00						64.104,47
2.5.1.	0102/040701	51	2011	53												19.000,00					
2.5.1.	0102/080701	51	2011	53												1.000,00					
2.5.1.		53	2011	54	EXPOSIÇÕES E ACTIVIDADES SIMILARES	OUTRA	100.0		BM/CC	2011/01/01	2014/12/31		9.968,30		3.000,00						12.968,30
2.5.1.	0102/020105	53	2011	54												1.000,00					
2.5.1.	0102/020216	53	2011	54												500,00					
2.5.1.	0102/020217	53	2011	54												500,00					
2.5.1.	0102/020220	53	2011	54												500,00					
2.5.1.	0102/020225	53	2011	54												500,00					
2.5.1.	0102/040701	89	2011	83	PROTOCOLO COM FILANDORRA	OUTRA	100.0		CULTURA	2011/01/01	2014/12/31		19.866,18		9.600,00	9.600,00					29.466,18
2.5.2.					Desporto, recreio e lazer								182.661,03		35.100,00	35.100,00					217.761,03
2.5.2.		52	2011	55	APOIO A COLECTIVIDADES E ASSOCIAÇÕES DESPORTIVAS	OUTRA	100.0		AUTAR QUIA	2011/01/01	2014/12/31		170.874,71		30.000,00						200.874,71
2.5.2.	0102/040701	52	2011	55												29.000,00					
2.5.2.	0102/080701	52	2011	55												1.000,00					
2.5.2.		53	2011	56	PERCURSOS PEDESTRES	OUTRA	100.0		CC	2011/01/01	2014/12/31		4.683,87		3.000,00						7.683,87
2.5.2.	0102/020115	53	2011	56												2.000,00					
2.5.2.	0102/020117	53	2011	56												500,00					
2.5.2.	0102/020121	53	2011	56												500,00					
2.5.2.		54	2011	57	ACTIVIDADES DE ANIMAÇÃO, RECREIO E LAZER	OUTRA	100.0		CC	2011/01/01	2014/12/31		7.102,45		2.100,00						9.202,45
A TRANSPORTAR ...												2.967.184,69		2.133.386,00	2.131.286,00						5.100.570,69

OBJECTIVO	CÓDIGO DA CLASSIFIC. ECONÓMICA	CÓDIGO/ANO/NUMERO DO PROJ. ACÇÃO	DESCRIÇÃO	FORMA DE REALIZAÇÃO	FONTE DE FINANCIAMENTO			RESPON SÁVEL	DATAS		EX	REALIZADO		DESPESAS (PREVISÃO)						TOTAL PREVISTO	
					AC	AA	FC		INICIO	FIM		PAGAM. ATÉ 1-OUT-2013	PAGAM. PREV DE OUT-DEZ	ANO EM CURSO (FINANCIAMENTO)			ANOS SEGUINTE				
														TOTAL	DEFINIDO	NÃO DEFIN	2015	2016	2017		OUTROS
A TRANSPORTAR ...												2.967.184,69		2.133.386,00	2.131.286,00						5.100.570,69
2.5.2.	0102/020115	54	2011	57										500,00							
2.5.2.	0102/020121	54	2011	57										100,00							
2.5.2.	0102/020220	54	2011	57										500,00							
2.5.2.	0102/020225	54	2011	57										1.000,00							
2.5.3.														6.384,50	10.000,00	10.000,00				16.384,50	
2.5.3.		56	2011	59	APOIO A ORGANIZAÇÕES DE CARACTER CIVICO E RELIGIOSO	OUTRA	100.0		AUTAR QUIA	2011/01/01	2014/12/31		6.384,50	10.000,00						16.384,50	
2.5.3.	0102/040701	56	2011	59										5.000,00							
2.5.3.	0102/080701	56	2011	59										5.000,00							
3.					Funções económicas								2.516.830,81	700.718,00	700.718,00					3.217.548,81	
3.1.					Agricultura, pecuária, silvicultura, caça e pesca								50.864,16	15.000,00	15.000,00					65.864,16	
3.1.		57	2011	60	PROTOCOLO DE COLABORAÇÃO-EDEAF-COOPERATIVA AGRICOLA E MUNICIPIO DE ALF. DA FE	OUTRA	100.0		AUTAR QUIA	2011/01/01	2014/12/31		50.864,16	10.000,00						60.864,16	
3.1.	0102/040102	57	2011	60										1.000,00							
3.1.	0102/080102	57	2011	60										9.000,00							
3.1.	0102/040102	01	2014	3	PTOTOCOLO "VALORIZAÇÃO DOS PRODUTOS LOCAIS"					2014/01/01	2014/12/31			5.000,00	5.000,00					5.000,00	
3.2.					Indústria e energia								413.011,60	278.500,00	278.500,00					691.511,60	
3.2.	0102/020225	58	2011	61	ENCARGOS COM ILUMINAÇÃO PUBLICA MUNICIPAL	OUTRA	100.0		DOM	2011/01/01	2014/12/31		413.011,60	278.500,00	278.500,00					691.511,60	
3.4.					Comércio e turismo								226.354,65	107.218,00	107.218,00					333.572,65	
3.4.1.					Mercados e feiras								178.912,42	88.500,00	88.500,00					267.412,42	
3.4.1.		59	2011	62	FESTA DA CEREJA	OUTRA	100.0		CC	2011/01/01	2014/12/31		168.496,06	80.000,00						248.496,06	
3.4.1.	0102/020114	59	2011	62										1.000,00							
3.4.1.	0102/020115	59	2011	62										5.000,00							
3.4.1.	0102/020117	59	2011	62										2.500,00							
A TRANSPORTAR ...												3.605.941,01		2.516.886,00	2.445.386,00						6.122.827,01

OBJECTIVO	CÓDIGO DA CLASSIFIC. ECONÓMICA	CÓDIGO/ANO/NUMERO DO PROJ. ACÇÃO	DESCRIÇÃO	FORMA DE REALIZAÇÃO	FONTE DE FINANCIAMENTO			RESPON SÁVEL	DATAS		EX	REALIZADO		DESPESAS (PREVISÃO)						TOTAL PREVISTO	
					AC	AA	FC		INICIO	FIM		PAGAM. ATÉ 1-OUT-2013	PAGAM. PREV DE OUT-DEZ	ANO EM CURSO (FINANCIAMENTO)			ANOS SEGUINTE				
														TOTAL	DEFINIDO	NÃO DEFIN	2015	2016	2017		OUTROS
A TRANSPORTAR ...												3.605.941,01		2.516.886,00	2.445.386,00						6.122.827,01
3.4.1.	0102/020118	59	2011	62										500,00							
3.4.1.	0102/020121	59	2011	62										15.000,00							
3.4.1.	0102/020214	59	2011	62										500,00							
3.4.1.	0102/020217	59	2011	62										10.000,00							
3.4.1.	0102/020220	59	2011	62										500,00							
3.4.1.	0102/020225	59	2011	62										45.000,00							
3.4.1.		60	2011	63	MERCADINHO DA AMENDOA	OUTRA	100.0		CC	2011/01/01	2014/12/31	10.416,36		3.500,00						13.916,36	
3.4.1.	0102/020105	60	2011	63										500,00							
3.4.1.	0102/020115	60	2011	63										500,00							
3.4.1.	0102/020217	60	2011	63										500,00							
3.4.1.	0102/020220	60	2011	63										500,00							
3.4.1.	0102/020225	60	2011	63										1.500,00							
3.4.1.		01	2014	2	FEIRA DOS PRODUTOS DA MONTANHA				DDS	2014/01/01	2014/12/31			5.000,00						5.000,00	
3.4.1.	0102/020121	01	2014	2										2.000,00							
3.4.1.	0102/020225	01	2014	2										3.000,00							
3.4.2.					Turismo							47.442,23		18.718,00	18.718,00					66.160,23	
3.4.2.	0102/020220	61	2011	64	FESTIVAL SETE SOIS E SETE LUAS	OUTRA	30.0	70.0	CC	2011/01/01	2014/12/31	47.442,23		18.718,00	18.718,00					66.160,23	
3.5.					Outras funções económicas							1.826.600,40		300.000,00	300.000,00					2.126.600,40	
3.5.		62	2011	65	PROTOCOLO - EDEAF-TRANSFERENCIAS PARA DESPESAS DE FUNCIONAMENTO E INVESTIMENTO	OUTRA	100.0		AUTAR QUITA	2011/01/01	2014/12/31	467.716,39		250.000,00						717.716,39	
3.5.	0102/04010101	62	2011	65										100.000,00							
3.5.	0102/08010101	62	2011	65										150.000,00							
3.5.	0102/090701	63	2011	66	COBERTURA DE PREJUIZOS DAS EMPRESAS MUNICIPAIS E AUMENTO DE CAPITAL	OUTRA	100.0		AUTAR QUITA	2011/01/01	2014/12/31	1.358.884,01		50.000,00	50.000,00					1.408.884,01	
4.					Outras funções							111.630,07		60.000,00	60.000,00					171.630,07	
A TRANSPORTAR ...												5.490.400,00		2.844.104,00	2.844.104,00						8.334.504,00

OBJECTIVO	CÓDIGO DA CLASSIFIC. ECONÓMICA	CÓDIGO/ANO/NUMERO DO PROJ. ACÇÃO	DESCRIÇÃO	FORMA DE REALIZAÇÃO	FONTE DE FINANCIAMENTO			RESPON SÁVEL	DATAS		EX	REALIZADO		DESPESAS (PREVISÃO)						TOTAL PREVISTO	
					AC	AA	FC		INICIO	FIM		PAGAM. ATÉ 1-OUT-2013	PAGAM. PREV DE OUT-DEZ	ANO EM CURSO (FINANCIAMENTO)			ANOS SEGUINTE				
														TOTAL	DEFINIDO	NÃO DEFIN	2015	2016	2017		OUTROS
A TRANSPORTAR ...												5.490.400,00		2.844.104,00	2.844.104,00						8.334.504,00
4.3.			Diversas não especificadas									111.630,07		60.000,00	60.000,00					171.630,07	
4.3.		76 2011 80	OUTROS PROTOCOLOS DIVERSOS - INVESTIMENTO	OUTRA		100.0		DOM/D U	2011/01/01	2014/12/31		111.630,07		60.000,00						171.630,07	
4.3.	0102/08050102	76 2011 80												20.000,00							
4.3.	0102/080701	76 2011 80												40.000,00							
TOTAL GERAL												5.602.030,07		2.904.104,00	2.904.104,00						8.506.134,07

FASES DE EXECUÇÃO

- 0 - NÃO INICIADA
- 1 - COM PROJECTO TÉCNICO
- 2 - ADJUDICADA
- 3 - EXECUÇÃO FÍSICA ATÉ 50%
- 4 - EXECUÇÃO FÍSICA SUPERIOR A 50%
- 9 - CONCLUÍDA
- P -

Em ___ de _____ de _____

Em ___ de _____ de _____

OBJECTIVO	DESCRIÇÃO	REALIZADO		DESPESAS (PREVISÃO)						TOTAL PREVISTO	
		PAGAM. ATÉ 1-OUT-2013	PAGAM. PREV DE OUT-DEZ	ANO EM CURSO (FINANCIAMENTO)			ANOS SEGUINTE				
				TOTAL	DEFINIDO	NÃO DEFIN	2015	2016	2017		OUTROS
1.	Funções gerais	373.435,80		200.000,00	200.000,00						573.435,80
1.1.	Serviços gerais de administração pública	370.849,20		198.000,00	198.000,00						568.849,20
1.1.1.	Administracao geral	370.849,20		198.000,00	198.000,00						568.849,20
1.2.	Segurança e ordem públicas	2.586,60		2.000,00	2.000,00						4.586,60
1.2.1.	Protecção civil e luta contra incêndios	2.586,60		2.000,00	2.000,00						4.586,60
2.	Funções sociais	1.550.081,58		300.002,00	300.002,00						1.850.083,58
2.1.	Educação	4.591,67		2.000,00	2.000,00						6.591,67
2.1.1.	Ensino não superior	2.297,75		1.000,00	1.000,00						3.297,75
2.1.2.	Serviços auxiliares de ensino	2.293,92		1.000,00	1.000,00						3.293,92
2.3.	Segurança e acção sociais	114.534,78		501,00	501,00						115.035,78
2.3.2.	Acção social	114.534,78		501,00	501,00						115.035,78
2.4.	Habitação e serviços colectivos	329.145,61		293.500,00	293.500,00						622.645,61
2.4.2.	Ordenamento do território	116.629,58		181.000,00	181.000,00						297.629,58
2.4.3.	Saneamento	37.630,54		25.000,00	25.000,00						62.630,54
2.4.4.	Abastecimento de Água	152.859,59		77.500,00	77.500,00						230.359,59
2.4.6.	Protecção do meio ambiente e conservação da natureza	22.025,90		10.000,00	10.000,00						32.025,90
2.5.	Serviços culturais, recreativos e religiosos	1.101.809,52		4.001,00	4.001,00						1.105.810,52
2.5.2.	Desporto, recreio e lazer	1.101.809,52		4.001,00	4.001,00						1.105.810,52
3.	Funções económicas	524.306,87		164.000,00	164.000,00						688.306,87
3.1.	Agricultura, pecuária, silvicultura, caça e pesca	41.731,58		15.000,00	15.000,00						56.731,58
3.2.	Indústria e energia	172.203,72		27.000,00	27.000,00						199.203,72
3.3.	Transportes e comunicações	298.088,45		120.500,00	120.500,00						418.588,45
3.3.1.	Transportes rodoviários	298.088,45		120.000,00	120.000,00						418.088,45
3.3.2.	Transportes aéreos			500,00	500,00						500,00
3.4.	Comércio e turismo	12.283,12		1.500,00	1.500,00						13.783,12
3.4.1.	Mercados e feiras	12.283,12		1.500,00	1.500,00						13.783,12
4.	Outras funções	26.894,89		403.000,00	403.000,00		1.699.838,26				2.129.733,15
4.3.	Diversas não especificadas	26.894,89		403.000,00	403.000,00		1.699.838,26				2.129.733,15
TOTAL GERAL		2.474.719,14		1.067.002,00	1.067.002,00		1.699.838,26				5.241.559,40

OBJECTIVO	DESCRIÇÃO	REALIZADO		DESPESAS (PREVISÃO)						TOTAL PREVISTO	
		PAGAM. ATÉ 1-OUT-2013	PAGAM. PREV DE OUT-DEZ	ANO EM CURSO (FINANCIAMENTO)			ANOS SEGUINTE				
				TOTAL	DEFINIDO	NÃO DEFIN	2015	2016	2017		OUTROS
1.	Funções gerais	373.435,80		200.000,00	200.000,00						573.435,80
1.1.	Serviços gerais de administração pública	370.849,20		198.000,00	198.000,00						568.849,20
1.1.1.	Administracao geral	370.849,20		198.000,00	198.000,00						568.849,20
1.2.	Segurança e ordem públicas	2.586,60		2.000,00	2.000,00						4.586,60
1.2.1.	Protecção civil e luta contra incêndios	2.586,60		2.000,00	2.000,00						4.586,60
2.	Funções sociais	1.550.081,58		300.002,00	300.002,00						1.850.083,58
2.1.	Educação	4.591,67		2.000,00	2.000,00						6.591,67
2.1.1.	Ensino não superior	2.297,75		1.000,00	1.000,00						3.297,75
2.1.2.	Serviços auxiliares de ensino	2.293,92		1.000,00	1.000,00						3.293,92
2.3.	Segurança e acção sociais	114.534,78		501,00	501,00						115.035,78
2.3.2.	Acção social	114.534,78		501,00	501,00						115.035,78
2.4.	Habitação e serviços colectivos	329.145,61		293.500,00	293.500,00						622.645,61
2.4.2.	Ordenamento do território	116.629,58		181.000,00	181.000,00						297.629,58
2.4.3.	Saneamento	37.630,54		25.000,00	25.000,00						62.630,54
2.4.4.	Abastecimento de Água	152.859,59		77.500,00	77.500,00						230.359,59
2.4.6.	Protecção do meio ambiente e conservação da natureza	22.025,90		10.000,00	10.000,00						32.025,90
2.5.	Serviços culturais, recreativos e religiosos	1.101.809,52		4.001,00	4.001,00						1.105.810,52
2.5.2.	Desporto, recreio e lazer	1.101.809,52		4.001,00	4.001,00						1.105.810,52
3.	Funções económicas	524.306,87		164.000,00	164.000,00						688.306,87
3.1.	Agricultura, pecuária, silvicultura, caça e pesca	41.731,58		15.000,00	15.000,00						56.731,58
3.2.	Indústria e energia	172.203,72		27.000,00	27.000,00						199.203,72
3.3.	Transportes e comunicações	298.088,45		120.500,00	120.500,00						418.588,45
3.3.1.	Transportes rodoviários	298.088,45		120.000,00	120.000,00						418.088,45
3.3.2.	Transportes aéreos			500,00	500,00						500,00
3.4.	Comércio e turismo	12.283,12		1.500,00	1.500,00						13.783,12
3.4.1.	Mercados e feiras	12.283,12		1.500,00	1.500,00						13.783,12
4.	Outras funções	26.894,89		403.000,00	403.000,00		1.699.838,26				2.129.733,15
4.3.	Diversas não especificadas	26.894,89		403.000,00	403.000,00		1.699.838,26				2.129.733,15
TOTAL GERAL		2.474.719,14		1.067.002,00	1.067.002,00		1.699.838,26				5.241.559,40

OBJECTIVO	CÓDIGO DA CLASSIFIC. ECONÓMICA	CÓDIGO/ANO/NUMERO DO PROJ. ACÇÃO	DESCRIÇÃO	FORMA DE REALIZAÇÃO	FONTE DE FINANCIAMENTO			RESPON SÁVEL	DATAS		EX	REALIZADO		DESPESAS DE INVESTIMENTO (PREVISÃO)						TOTAL PREVISTO	
					AC	AA	FC		INICIO	FIM		PAGAM. ATÉ 1-OUT-2013	PAGAM. PREV DE OUT-DEZ	ANO EM CURSO (FINANCIAMENTO)			ANOS SEQUINTE				
														TOTAL	DEFINIDO	NÃO DEFIN	2015	2016	2017		OUTROS
1.			Funções gerais									373.435,80		200.000,00	200.000,00					573.435,80	
1.1.			Serviços gerais de administração pública									370.849,20		198.000,00	198.000,00					568.849,20	
1.1.1.			Administração geral									370.849,20		198.000,00	198.000,00					568.849,20	
1.1.1.1.		77	2011	2				DOM	2011/01/01	2014/12/31		33.326,48		113.000,00						146.326,48	
1.1.1.1.	0102/07010301	77	2011	2											3.000,00						
1.1.1.1.	0102/07010302	77	2011	2											100.000,00						
1.1.1.1.	0102/07010307	77	2011	2											1.000,00						
1.1.1.1.	0102/07010412	77	2011	2											1.000,00						
1.1.1.1.	0102/07010413	77	2011	2											8.000,00						
1.1.1.1.	0102/070113	78	2011	3				AUTARQ UIA	2011/01/01	2014/12/31		23.579,85		15.000,00	15.000,00					38.579,85	
1.1.1.1.	0102/070101	79	2011	4				DOM/DU	2011/01/01	2014/12/31		45.790,75		5.000,00	5.000,00					50.790,75	
1.1.1.1.		80	2011	5				DOM	2011/01/01	2014/12/31		147.339,07		40.000,00						187.339,07	
1.1.1.1.	0102/07010601	80	2011	5											20.000,00						
1.1.1.1.	0102/07010602	80	2011	5											20.000,00						
1.1.1.1.	0102/070107	81	2011	6				INFORM ATICA	2011/01/01	2014/12/31		10.313,14		12.000,00	12.000,00					22.313,14	
1.1.1.1.	0102/070108	82	2011	7				INFORM ATICA	2011/01/01	2014/12/31		16.010,93		10.000,00	10.000,00					26.010,93	
1.1.1.1.		83	2011	8				DOM	2011/01/01	2014/12/31		94.308,98		2.000,00						96.308,98	
1.1.1.1.	0102/070109	83	2011	8											1.000,00						
1.1.1.1.	0102/07011002	83	2011	8											1.000,00						
1.1.1.1.	0102/070115	85	2011	88				DU	2011/01/01	2014/12/31		180,00		1.000,00	1.000,00					1.180,00	
1.2.			Segurança e ordem públicas									2.586,60		2.000,00	2.000,00					4.586,60	
1.2.1.			Protecção civil e luta contra incêndios									2.586,60		2.000,00	2.000,00					4.586,60	
1.2.1.1.	0102/070115	85	2011	10				PROTEC ÇÃO CIVIL	2011/01/01	2014/12/31		2.460,40		500,00	500,00					2.960,40	
1.2.1.1.	0102/07010401	87	2011	12				PROTEC ÇÃO CIVIL	2011/01/01	2014/12/31				500,00	500,00					500,00	
1.2.1.1.	0102/07010413	88	2011	13				PROTEC ÇÃO CIVIL	2011/01/01	2014/12/31		126,20		500,00	500,00					626,20	
1.2.1.1.	0102/07010413	91	2012	10				PROTEC ÇÃO CIVIL	2012/01/01	2014/12/31				500,00	500,00					500,00	
2.			Funções sociais									1.550.081,58		300.002,00	300.002,00					1.850.083,58	
2.1.			Educação									4.591,67		2.000,00	2.000,00					6.591,67	
2.1.1.			Ensino não superior									2.297,75		1.000,00	1.000,00					3.297,75	
A TRANSPORTAR ...												373.435,80		200.000,00	200.000,00						573.435,80

OBJECTIVO	CÓDIGO DA CLASSIFIC. ECONÓMICA	CÓDIGO/ANO/NUMERO DO PROJ. ACÇÃO	DESCRIÇÃO	FORMA DE REALIZAÇÃO	FONTE DE FINANCIAMENTO			RESPON SÁVEL	DATAS		EX	REALIZADO		DESPESAS DE INVESTIMENTO (PREVISÃO)						TOTAL PREVISTO		
					AC	AA	FC		INICIO	FIM		PAGAM. ATÉ 1-OUT-2013	PAGAM. PREV DE OUT-DEZ	ANO EM CURSO (FINANCIAMENTO)			ANOS SEQUINTE					
														TOTAL	DEFINIDO	NÃO DEFIN	2015	2016	2017		OUTROS	
A TRANSPORTAR ...												373.435,80		200.000,00	200.000,00						573.435,80	
2.1.1.	0102/07010305	90	2011	15	RECUPERAÇÃO E CONSERVAÇÃO DAS ESCOLAS DO CONCELHO	OUTRA		100.0		DOM	2011/01/01	2014/12/31		2.297,75		1.000,00	1.000,00					3.297,75
2.1.2.					Serviços auxiliares de ensino									2.293,92		1.000,00	1.000,00					3.293,92
2.1.2.		92	2011	17	AQUISIÇÃO DE EQUIPAMENTO DESPORTIVO PARA AS DIVERSAS ESCOLAS DO CONCELHO	OUTRA		100.0		DDS	2011/01/01	2014/12/31		2.293,92		1.000,00						3.293,92
2.1.2.	0102/07011002	92	2011	17													500,00					
2.1.2.	0102/070115	92	2011	17													500,00					
2.3.					Segurança e acção sociais									114.534,78		501,00	501,00					115.035,78
2.3.2.					Acção social									114.534,78		501,00	501,00					115.035,78
2.3.2.	0102/070115	01	2011	92	PROJECTO RAMPA - REGIME DE APOIO AOS MUNICEPES PARA A ACESSIBILIDADE - ALFANDEGA INCLUSIVA	OUTRA		25.0	75.0	DDS	2011/01/01	2014/12/31		114.534,78		1,00	1,00					114.535,78
2.3.2.	0102/07010306	98	2011	22	EQUIPAMENTOS SOCIAIS DE APOIO A IDOSOS NAS DIVERSAS FREGUESIAS	OUTRA		100.0		DOM/DD S	2011/01/01	2014/12/31				500,00	500,00					500,00
2.4.					Habituação e servicos colectivos									329.145,61		293.500,00	293.500,00					622.645,61
2.4.2.					Ordenamento do território									116.629,58		181.000,00	181.000,00					297.629,58
2.4.2.	0102/07010401	02	2011	25	INTERVENÇÕES DE CONSERVAÇÃO URBANÍSTICA EM DIVERSAS FREGUESIAS DO CONCELHO	OUTRA		100.0		DOM	2011/01/01	2014/12/31		36.244,76		20.000,00	20.000,00					56.244,76
2.4.2.	0102/07010401	14	2011	37	REQUALIFICAÇÃO DO BAIRO SOCIAL DE TRAS DO CASTELO DE ALFANDEGA DA FE	OUTRA		100.0		DOM	2011/01/01	2014/12/31		14.921,70		2.000,00	2.000,00					16.921,70
2.4.2.	0102/070115	15	2011	38	AQUISIÇÃO DE MOBILIARIO E EQUIPAMENTO URBANO DIVERSO PARA O CONCELHO	OUTRA		100.0		DOM	2011/01/01	2014/12/31		2.460,00		1.000,00	1.000,00					3.460,00
2.4.2.	0102/07010413	21	2011	44	INTERVENÇÃO DE CONSERVAÇÃO EM VARIOS EDIFICIOS MUNICIPAIS/PUBLICOS	OUTRA		100.0		DOM	2011/01/01	2014/12/31		35.601,64		5.000,00	5.000,00					40.601,64
2.4.2.	0102/07010401	23	2011	46	AQUISIÇÃO DE CASAS DEVOLUTAS NO CONCELHO PARA ALARGAMENTO DA REDE VIÁRIA	OUTRA		100.0		DOM	2011/01/01	2014/12/31		20.804,47		2.000,00	2.000,00					22.804,47
2.4.2.	0102/07010409	29	2011	87	REVISÃO E IMPLEMENTAÇÃO DA NOVA TOPONIMIA DO CONCELHO	OUTRA		100.0		DU	2011/01/01	2014/12/31		6.597,01		1.000,00	1.000,00					7.597,01
2.4.2.	0102/07010307	80	2011	94	CONSERVAÇÃO E VALORIZAÇÃO DA TORRE DO RELOGIO E AREA ENVOLVENTE	OUTRA		15.0	85.0	DOM	2011/09/01	2014/12/31	0			150.000,00	150.000,00					150.000,00
2.4.3.					Saneamento									37.630,54		25.000,00	25.000,00					62.630,54
2.4.3.		38	2011	90	REPARAÇÕES GERAIS NA REDE GERAL DE SANEAMENTO CONCELHO	OUTRA		100.0		DSU	2011/01/01	2014/12/31		37.630,54		25.000,00						62.630,54
2.4.3.	0102/07010402	38	2011	90													20.000,00					
2.4.3.	0102/07010411	38	2011	90													5.000,00					
2.4.4.					Abastecimento de água									152.859,59		77.500,00	77.500,00					230.359,59
2.4.4.	0102/07010407	40	2011	53	MELHORAMENTO DO ABASTECIMENTO DE ÁGUA DAS FREGUESIAS	OUTRA		100.0		DSU	2011/12/31	2014/12/31		4.819,99		1.000,00	1.000,00					5.819,99
A TRANSPORTAR ...												651.642,36		409.501,00	409.501,00						1.061.143,36	

OBJETIVO	CÓDIGO DA CLASSIFIC. ECONÓMICA	CÓDIGO/ANO/NUMERO DO PROJ. ACÇÃO	DESCRIÇÃO	FORMA DE REALIZAÇÃO	FONTE DE FINANCIAMENTO			RESPON SÁVEL	DATAS		EX	REALIZADO		DESPESAS DE INVESTIMENTO (PREVISÃO)						TOTAL PREVISTO	
					AC	AA	FC		INICIO	FIM		PAGAM. ATÉ 1-OUT-2013	PAGAM. PREV DE OUT-DEZ	ANO EM CURSO (FINANCIAMENTO)			ANOS SEQUINTE				
														TOTAL	DEFINIDO	NÃO DEFIN	2015	2016	2017		OUTROS
A TRANSPORTAR ...												651.642,36		409.501,00	409.501,00						1.061.143,36
2.4.4.	0102/07010407	47	2011	60	ABASTECIMENTO À FREGUESIA DE VALES COM AGUA TRATADA DA BARRAGEM DE SAMBADE	OUTRA		100.0		DSU	2011/01/01	2014/12/31			10.000,00	10.000,00					10.000,00
2.4.4.		48	2011	61	AQUISIÇÃO DE DIVERSOS EQUIPAMENTOS PARA A REDE DE ABASTECIMENTO DE AGUA	OUTRA		100.0		DSU	2011/01/01	2014/12/31	37.824,68		15.500,00						53.324,68
2.4.4.	0102/07010407	48	2011	61											10.000,00						
2.4.4.	0102/070111	48	2011	61											5.000,00						
2.4.4.	0102/070115	48	2011	61											500,00						
2.4.4.	0102/07010407	49	2011	62	CONSERVAÇÃO DA REDE GERAL DE ABASTECIMENTO DE AGUA DO CONCELHO	OUTRA		100.0		DSU	2011/01/01	2014/12/31	106.720,94		50.000,00	50.000,00					156.720,94
2.4.4.	0102/07010407	50	2011	91	LIGAÇÃO DE AGUA A FERRADOSA, PICOES, GOUVEIA E CABREIRA - REDE DE ABASTECIMENTO DE AGUA DO SUL	OUTRA		20.0	80.0	DSU	2011/01/01	2014/12/31	3.493,98		1.000,00	1.000,00					4.493,98
2.4.6.					Protecção do meio ambiente e conservação da natureza								22.025,90		10.000,00	10.000,00					32.025,90
2.4.6.	0102/07010404	49	2011	65	ARRANJOS PAISAGISTICO DE DIVERSOS ESPAÇOS VERDES	OUTRA		100.0		DOM	2011/01/01	2014/12/31	22.025,90		10.000,00	10.000,00					32.025,90
2.5.					Servicos culturais, recreativos e religiosos								1.101.809,52		4.001,00	4.001,00					1.105.810,52
2.5.2.					Desporto, recreio e lazer								1.101.809,52		4.001,00	4.001,00					1.105.810,52
2.5.2.	0102/07010307	21	2008	12	CONCEPÇÃO/CONSTRUÇÃO DE INFRAESTRUTURAS PARA A DINAMIZAÇÃO DE ALFÂNDEGA DA FÉ	OUTRA		20.0	80.0	DOM/DU	2008/09/19	2014/12/31	9 1.036.229,45		1,00	1,00					1.036.230,45
2.5.2.	0102/07010302	58	2011	70	INTERVENÇÃO EM DIVERSOS EQUIPAMENTOS DESPORTIVOS DO CONCELHO	OUTRA		100.0		DOM	2011/01/01	2014/12/31	51.334,12		1.000,00	1.000,00					52.334,12
2.5.2.	0102/07010409	61	2011	85	SINALIZAÇÃO E MARCAÇÃO DOS PERCURSOS PEDESTRES	OUTRA		30.0	70.0	CULTUR A	2011/01/01	2014/12/31	4 14.245,95		3.000,00	3.000,00					17.245,95
3.					Funções económicas								524.306,87		164.000,00	164.000,00					688.306,87
3.1.					Agricultura, pecuária, silvicultura, caça e pesca								41.731,58		15.000,00	15.000,00					56.731,58
3.1.	0102/07010408	58	2011	73	MANUTENÇÃO E BENEFICIAÇÃO DOS CAMINHOS RURAIS E FLORESTAIS DO CONCELHO	OUTRA		100.0		DOM	2011/01/01	2014/12/31	41.731,58		15.000,00	15.000,00					56.731,58
3.2.					Indústria e energia								172.203,72		27.000,00	27.000,00					199.203,72
3.2.	0102/07010404	60	2011	75	MANUTENÇÃO E ALARGAMENTO DA REDE DE ILUMINAÇÃO PUBLICA NO CONCELHO	OUTRA		100.0		DOM	2011/01/01	2014/12/31	117.149,18		15.000,00	15.000,00					132.149,18
3.2.	0102/07010401	61	2011	86	CONSTRUÇÃO/AMPLIAÇÃO DA ZONA INDUSTRIAL DE ALFANDEGA DA FE	OUTRA		100.0		DOM/DU	2010/01/01	2014/12/31	3 55.054,54		12.000,00	12.000,00					67.054,54
3.3.					Transportes e comunicações								298.088,45		120.500,00	120.500,00					418.588,45
3.3.1.					Transportes rodoviários								298.088,45		120.000,00	120.000,00					418.088,45
3.3.1.	0102/07010401	08	2010	17	BENEFICIAÇÃO DO CAMINHO MUNICIPAL 1158 - COLMEIAS	OUTRA		20.0	80.0	DOM	2010/01/01	2014/12/31	3 341,33		50.000,00	50.000,00					50.341,33
3.3.1.	0102/07010409	12	2011	77	ORDENAMENTO DO TRANSITO E PREVENÇÃO RODOVOARIA NO CONCELHO	OUTRA		100.0		DOM/DU	2011/01/01	2014/12/31	5.371,15		4.000,00	4.000,00					9.371,15
A TRANSPORTAR ...												2.143.165,16		596.002,00	596.002,00						2.739.167,16

OBJECTIVO	CÓDIGO DA CLASSIFIC. ECONÓMICA	CÓDIGO/ANO/NUMERO DO PROJ. ACÇÃO	DESCRIÇÃO	FORMA DE REALIZAÇÃO	FONTE DE FINANCIAMENTO			RESPON SÁVEL	DATAS		EX	REALIZADO		DESPESAS DE INVESTIMENTO (PREVISÃO)						TOTAL PREVISTO		
					AC	AA	FC		INICIO	FIM		PAGAM. ATÉ 1-OUT-2013	PAGAM. PREV DE OUT-DEZ	ANO EM CURSO (FINANCIAMENTO)			ANOS SEGUINTE					
														TOTAL	DEFINIDO	NÃO DEFIN	2015	2016	2017		OUTROS	
A TRANSPORTAR ...												2.143.165,16		596.002,00	596.002,00					2.739.167,16		
3.3.1.	0102/07010307	13	2011	78	ARRANJO URBANISTICO DO LARGO E BAR DO CASTELO E AREA ENVOLVENTE	OUTRA		100.0		DOM	2011/01/01	2014/12/31		7.702,58		1.000,00	1.000,00					8.702,58
3.3.1.	0102/07010401	14	2011	79	REPARAÇÃO E CONSERVAÇÃO DE DIVERSAS ESTRADAS DO CONCELHO	OUTRA		100.0		DOM	2011/01/01	2014/12/31		210.279,84		50.000,00	50.000,00					260.279,84
3.3.1.	0102/07010401	15	2011	80	REPARAÇÃO DE VARIOS ARRUAMENTOS NO CONCELHO	OUTRA		100.0		DOM	2011/01/01	2014/12/31		74.393,55		15.000,00	15.000,00					89.393,55
3.3.2.					Transportes aéreos											500,00	500,00					500,00
3.3.2.	0102/07010413	55	2012	4	CONSTRUÇÃO DE UM HELIPORTO JUNTO AO CENTRO DE SAUDE DE ALFANDEGA DA FE	OUTRA		10.0	90.0	DOM	2012/01/01	2014/12/31				500,00	500,00					500,00
3.4.					Comércio e turismo									12.283,12		1.500,00	1.500,00					13.783,12
3.4.1.					Mercados e feiras									12.283,12		1.500,00	1.500,00					13.783,12
3.4.1.		61	2011	81	REPARAÇÃO E CONSERVAÇÃO DO RECINTO DA FEIRA E AREA ENVOLVENTE	OUTRA		100.0		DOM	2011/01/01	2014/12/31		12.283,12		1.500,00						13.783,12
3.4.1.	0102/07010303	61	2011	81													500,00					
3.4.1.	0102/07010413	61	2011	81													1.000,00					
4.					Outras funções									26.894,89		403.000,00	403.000,00					2.129.733,15
4.3.					Diversas não especificadas									26.894,89		403.000,00	403.000,00					2.129.733,15
4.3.	0102/07010413	72	2012	6	PINTURAS DA FE -VILARCHÃO - LEGOINHA, SENDIM RIBEIRA; SENDIM DA SERRA, VALPEREIRO, VALVERDE	OUTRA		15.0	85.0	DOM	2012/01/01	2014/12/31	3	11.166,25		50.000,00	50.000,00					61.166,25
4.3.	0102/07010413	73	2012	7	SAMBADE-CASA DA CULTURA (CASA DO POVO)	OUTRA		15.0	85.0	DOM/DU	2012/01/01	2014/12/31	2	9.163,50		50.000,00	50.000,00					59.163,50
4.3.	0102/07010413	74	2012	8	SAMBADE - ALDEIA TECNOLÓGICA E TURÍSTICA	OUTRA		15.0	85.0	DOM/DU	2012/01/01	2014/12/31	0	6.565,14		300.000,00	300.000,00					306.565,14
4.3.	0102/07010405	01	2014	1	CENTRO AMBIENTAL E BIOLÓGICO DA VILARIÇA	EMPREITADA		15.0	85.0	DOM	2014/01/01	2014/12/31	0			1.000,00	1.000,00		600.000,00			601.000,00
4.3.	0102/07010401	02	2014	2	VALORIZAÇÃO DA ENVOLVENTE A IGREGA MATRIZ DE SAMBADE	EMPREITADA		15.0	85.0	DOM	2014/01/01	2014/12/31	0			1.000,00	1.000,00		499.838,26			500.838,26
4.3.	0102/070115	03	2014	3	ROTA DOS FRESCOS DA FE	EMPREITADA		15.0	85.0	DOM	2014/01/01	2014/12/31	0			1.000,00	1.000,00		600.000,00			601.000,00
TOTAL GERAL ...												2.474.719,14		1.067.002,00	1.067.002,00		1.699.838,26				5.241.559,40	

FASES DE EXECUÇÃO

- 0 - NÃO INICIADA
- 1 - COM PROJECTO TÉCNICO
- 2 - ADJUDICADA
- 3 - EXECUÇÃO FÍSICA ATÉ 50%
- 4 - EXECUÇÃO FÍSICA SUPERIOR A 50%
- 9 - CONCLUÍDA
- P -

Em __ de _____ de ____

Em __ de _____ de ____

PREVISÃO DE ENCARGOS COM EMPRÉSTIMOS - ANO DE 2014

MUNICÍPIO DE ALFÂNDEGA DA FÉ

Empréstimos de Médio e Longo Prazo

Valores em euros

Emp ^o n ^o	Data de Contrato	Montante do Empréstimo	Saldo Devedor 31.12.2013	Previsão de encargos para o ano de 2014							Saldo devedor a 31-12-2014					
				Prestação		Taxa Juro	Amortização	Juros Remunerat.	Comissão Proc.	Total Encargos						
				n ^o	data											
0042-00369-9-91 C.M. 1152 Agrobom/ Felgueiras / Gebelim/ CGD/BEI (N ENTRA)	28-12-99	44.891,81	3.987,95	29	28-06-2014	0,06354	1.983,51	85,89 €	4,00 €	2.073,40 €	0,00					
				30	28-12-2014	0,06354	2.004,44	64,76 €	4,00 €	2.073,20 €						
0042-0003738-8-91 Financiamento de diversas obras QCII /CGD/BEI (N ENTRA)	28-12-99	343.372,48	30.503,30	29	28-06-2014	0,06354	15.171,60	656,95 €	4,00 €	15.832,55 €	0,00					
				30	28-12-2014	0,06354	15.331,70	495,37 €	4,00 €	15.831,07 €						
0042-00374-6-91 Casa da Cultura de Alf. Fé - 1ª Fase/ CGD/BEI (N ENTRA)	28-12-99	89.534,22	7.953,72	29	28-06-2014	0,06354	3.955,99	171,30 €	4,00 €	4.131,29 €	0,00					
				30	28-12-2014	0,06354	3.997,73	129,17 €	4,00 €	4.130,90 €						
Millennium BCP (N.º 122338351) Construção da EB1 (lei 60-A/2005) (N ENTRA)	08-11-06	354.375,00	229.735,50 €	26	31-01-2014	0,037	6.829,66 €	649,92 €		7.479,58 €	202.416,86					
				27	03-04-2014	0,037	6.829,66 €	649,92 €		7.479,58 €						
				28	31-07-2014	0,037	6.829,66 €	649,92 €		7.479,58 €						
				29	03-11-2014	0,037	6.829,66 €	649,92 €		7.479,58 €						
Millennium BCP (N.º 122320891) Aquisição de Terrenos do «FunZone Villages Douro» (ENTRA)	08-11-06	209.943,00	136.854,00	26	21-01-2014	0,037	3.940,45 €	385,32 €		4.325,77 €	121.092,20					
				27	30-04-2014	0,037	3.940,45 €	385,32 €		4.325,77 €						
				28	31-07-2014	0,037	3.940,45 €	385,32 €		4.325,77 €						
				29	31-10-2014	0,037	3.940,45 €	385,32 €		4.325,77 €						
(BPI) 8819186-830-001/0666 Construção de 40 fogos para hab. Social em Alf. Fé/ BPI (N ENTRA)	14-03-98	858.810,27	421.191,32	47	28-02-2014	0,65775	15.366,32 €	1.799,47 €		17.165,79 €	390.458,68					
				48	28-08-2014	0,65775	15.366,32 €	1.799,47 €		17.165,79 €						
PRED - Programa de Regularização Extraordina	20-08-09	1.200.000,00	1.200.000,00	1	30-10-2014	0,02138	20.000,00 €	944,49 €		20.944,49 €	1.140.000,00					
				2	30-11-2014	0,02138	20.000,00 €	944,49 €		20.944,49 €						
				3	30-12-2014	0,02138	20.000,00 €	944,49 €		20.944,49 €						
CGD 9015/006538/791 PRED - Pag. De dividas de curto prazo aos fornecedores (ENTRA)	11-08-09	1.800.000,00	270.000,00	52	30-01-2014	0,02138	30.000,00 €	944,49 €	3,33 €	30.947,82 €	0,00					
				53	28-02-2014	0,02138	30.000,00 €	841,48 €	3,33 €	30.844,81 €						
				54	30-03-2014	0,02138	30.000,00 €	826,97 €	3,33 €	30.830,30 €						
				55	30-04-2014	0,02138	30.000,00 €	809,56 €	3,33 €	30.812,89 €						
				56	30-05-2014	0,02138	30.000,00 €	809,56 €	3,33 €	30.812,89 €						
				57	30-06-2014	0,02138	30.000,00 €	809,56 €	3,33 €	30.812,89 €						
				58	30-07-2014	0,02138	30.000,00 €	809,56 €	3,33 €	30.812,89 €						
				59	30-08-2014	0,02138	30.000,00 €	809,56 €	3,33 €	30.812,89 €						
				60	30-09-2014	0,02138	30.000,00 €	809,56 €	3,33 €	30.812,89 €						
				CA EMPRESTIMO DE REEQUILIBRIO FINANCEIRO (ENTRA)		6.000.000,00 €	5.650.000,00 €	3	23-01-2014	0,06829		- €	34.145,00 €	1.250,00 €	35.395,00 €	5.607.046,59 €
4	23-02-2014	0,06829	- €					34.145,00 €	1.250,00 €	35.395,00 €						
5	23-03-2014	0,06829	- €					34.145,00 €	1.250,00 €	35.395,00 €						
6	23-04-2014	0,06829	- €					34.145,00 €	1.250,00 €	35.395,00 €						
7	23-05-2014	0,06829	- €					34.145,00 €	1.250,00 €	35.395,00 €						
8	23-06-2014	0,06829	- €					34.145,00 €	1.250,00 €	35.395,00 €						
9	23-07-2014	0,06829	- €					34.145,00 €	1.250,00 €	35.395,00 €						
10	23-08-2014	0,06829	- €					34.145,00 €	1.250,00 €	35.395,00 €						
11	23-09-2014	0,06829	- €					34.145,00 €	1.250,00 €	35.395,00 €						
12	23-10-2014	0,06829	- €					34.145,00 €	1.250,00 €	35.395,00 €						
13	23-11-2014	0,06829	21.415,77 €					34.145,00 €	1.250,00 €	56.810,77 €						
14	23-12-2014	0,06829	21.537,64 €					34.023,13 €	1.250,00 €	56.810,77 €						
CGD EMPRESTIMO DE REEQUILIBRIO FINANCEIRO (ENTRA)		11.750.000,00 €	9.076.177,61 €					3	21-01-2014	0,06829	- €	65.444,58 €	2.395,83 €	67.840,41 €	8.993.850,24 €	
								4	21-02-2014	0,06829	- €	65.444,58 €	2.395,83 €	67.840,41 €		
				5	21-03-2014	0,06829	- €	65.444,58 €	2.395,83 €	67.840,41 €						
				6	21-04-2014	0,06829	- €	65.444,58 €	2.395,83 €	67.840,41 €						
				7	21-05-2014	0,06829	- €	65.444,58 €	2.395,83 €	67.840,41 €						
				8	21-06-2014	0,06829	- €	65.444,58 €	2.395,83 €	67.840,41 €						
				9	21-07-2014	0,06829	- €	65.444,58 €	2.395,83 €	67.840,41 €						
				10	21-08-2014	0,06829	- €	65.444,58 €	2.395,83 €	67.840,41 €						
				11	21-09-2014	0,06829	- €	65.444,58 €	2.395,83 €	67.840,41 €						
				12	21-10-2014	0,06829	- €	65.444,58 €	2.395,83 €	67.840,41 €						
				13	21-11-2014	0,06829	41.046,89 €	65.444,58 €	2.395,83 €	108.887,30 €						
				14	21-12-2014	0,06829	41.280,48 €	65.210,90 €	2.395,83 €	108.887,21 €						
				PAEL EMPRESTIMO DE REEQUILIBRIO FINANCEIRO (ENTRA)		694.457,45 €	416.674,47 €	2	15-05-2014	0,03205	10.416,86 €	6.852,83 €		17.269,69 €		395.840,75 €
								3	15-11-2014	0,03205	10.416,86 €	6.787,79 €		17.204,65 €		
TOTAIS	23.345.384,23	17.443.077,87						592.372,55	1.228.007,14	43.803,93	1.864.183,62	16.850.705,32				